

## 10 класс

### Тестовый раунд (40 баллов)

Тестовые задания имеют 4 варианта ответа, из которых правильный только один. Букву выбранного Вами ответа в каждом задании запишите в бланке для ответов.

1. Как называется умение находить стороны горизонта?  
А) Навигацией Б) Интерполяцией В) Ориентированием Г) Масштабированием
2. Расстояние между Москвой и Нижним Новгородом 400 км. Сколько сантиметров это расстояние составит на карте масштаба 1:10 000 000?  
А) 0,4 см; Б) 1 см; В) 4 см; Г) 10 см.
3. Выберите правильное определение термина «исток».  
А) место впадения реки в море, озеро, другую реку;  
Б) углубление, выработанное постоянным водотоком;  
В) место, где река берет начало;  
Г) часть речной долины, возвышающаяся над руслом.
4. Какая из представленных природных зон характеризуется как область с самой большой массой живого вещества?  
А) пустыни; Б) влажные экваториальные леса; В) смешанные леса; Г) лесостепи.
5. Современные процессы горообразования протекают в период...  
А) герцинской складчатости; Б) мезозойской складчатости;  
В) кайнозойской складчатости; Г) байкальской складчатости
6. Какая природная зона отсутствует на материках Южного полушария?  
А) жестколистные вечнозелёные леса; Б) саванны и редколесья;  
В) полупустыни и пустыни; Г) тундра и лесотундра
7. Какой временной период соответствует эпохе Великих географических открытий?  
А) конец XIV – начало XV вв.; Б) середина XV – до середины XVII вв.;  
В) начало XIX века; Г) начало XVII – конец XVIII вв.
8. По какой параллели кругосветное путешествие будет короче?  
А) 70°с.ш. Б) 60°ю.ш. В) 50°ю.ш. Г) 30°с.ш.
9. Какая из перечисленных географических наук зародилась в Древней Греции в результате развития мореплавания и торговли?  
А) Страноведение; Б) География населения; В) Картография; Г) Океанология.
10. Какова причина возникновения приливов и отливов на земле?  
А) действие силы притяжения луны на земную поверхность;  
Б) вспышки на Солнце;  
В) действие силы притяжения других планет на земную поверхность;  
Г) антропогенная деятельность человека.
11. Легендарный мореплаватель, руководитель первой русской кругосветной экспедиции, автор первого «Атласа Южного моря», «Атласа морского путешественника», трехтомного сочинения «Путешествие вокруг света».  
А) И.Ф. Крузенштерн Б) Ф. Ф. Беллинсгаузен В) В. В. Врангель Г) В. Беринг
12. В какой стране выпадает самое большое количество осадков на Земле?  
А) Мадагаскар; Б) Бразилия; В) Индия; Г) Япония.

13. Баски и каталонцы проживают в ...  
А) Франции Б) Португалии В) Испании Г) Ирландии
14. Выберите страну, где крупнейший по численности город не является официальной столицей.  
А) Пакистан Б) Индонезия В) Бангладеш Г) Непал
15. В каком пункте России будет наибольшая продолжительность полярной ночи?  
А) Анадырь Б) Салехард В) мыс Флигели Г) мыс Дежнёва
16. Какому народу России принадлежит этническая группа поморы?  
А) русские Б) карелы В) ненцы Г) марийцы
17. Представители каких двух народов могут изъясняться друг с другом на своем родном языке?  
А) эстонцы и латыши Б) румыны и молдаване В) финны и шведы Г) японцы и корейцы
18. Какая пара стран лидирует в области развития гелиоэнергетики?  
А) Россия, Казахстан Б) США, Франция В) Индия, Пакистан Г) Германия, Япония
19. Международное движение антиглобалистов выступает против...  
А) гонки вооружений Б) исламского государства (запрещено в России)  
В) экономической политики транснациональных корпораций Г) загрязнения вод Арктики
20. Узнайте муниципальный район Нижегородской области по перечисленным объектам: памятник лимону, река Ока, производство ножей и ножниц.  
А) Павловский Б) Богородский В) Вачский Г) Володарский
21. Студенты географического факультета изучают аквальные природные комплексы морей России. Какой из перечисленных заповедников им следует посетить?  
А) Ильменский Б) Дальневосточный В) Даурский Г) Баргузинский
22. Местонахождение какого объекта всемирного культурного наследия ЮНЕСКО указано неверно?  
А) Древний город инков Мачу Пикчу - Колумбия  
Б) Монастыри Метеоры - Греция  
В) Деревни с укрепленными церквями в Трансильвании - Румыния  
Г) Ветряные мельницы в районе Киндердейк-Элсхаут - Нидерланды
23. Для какого региона мира характерна формула естественного прироста  $25-7=18$ ?  
А) Африка Б) Латинская Америка В) Зарубежная Европа Г) Северная Америка
24. Какое утверждение неверно?  
А) На купюре достоинством 200 рублей изображен город Севастополь  
Б) На купюре достоинством 1000 рублей изображен город Ярославль  
В) На купюре достоинством 2000 рублей изображен город Владивосток  
Г) На купюре достоинством 100 рублей изображен город Архангельск
25. Какая пара стран является крупнейшими импортерами оружия в мире:  
А) США и Россия Б) Китай и Индия  
В) Венесуэла и Саудовская Аравия Г) Франция и Германия
26. Какой архипелаг является независимым государством?

- А) Багамские острова Б) Острова Баунти В) Балеарские острова Г) Бермудские острова
27. Найдите неверное утверждение об отрасли международной специализации страны.  
А) Нидерланды – цветы Б) Кот-д-Ивуар – какао-бобы  
В) Ямайка – медная руда Г) Финляндия – бумага
28. Определите страну по названиям столиц её сухопутных соседей: Мехико, Бельмопан, Тегусигальпа, Сан-Сальвадор.  
А) Гватемала Б) Ямайка В) Никарагуа Г) Панама
29. Укажите пару стран Европейского Союза, в которых евро не является основной денежной единицей.  
А) Эстония, Финляндия Б) Венгрия, Польша В) Австрия, Литва Г) Греция, Португалия
30. Какой город Нижегородской области специализируется на производстве сахара?  
А) Арзамас Б) Сергач В) Лукоянов Г) Перевоз
31. Какое утверждение неверно?  
А) Индийский океан имеет самую обширную шельфовую зону  
Б) В Южном океане проходит течение Западных ветров  
В) В Атлантическом океане находится самый длинный срединно-океанический хребет  
Г) В Тихом океане распространена большая часть глубоководных желобов
32. Какой период года наиболее благоприятен для отдыха на пляжах острова Хайнань (Китай)?  
А) с мая по сентябрь Б) с июня по сентябрь В) круглогодично Г) с октября по май
33. Выберите верное утверждение.  
А) Национальный парк Крюгера расположен на территории Европы.  
Б) Национальный парк Какаду находится в Австралии.  
В) Национальный парк Серенгети расположен в Южной Америке.  
Г) Национальный парк Йеллоустон расположен на территории Канады.
34. По описанию определите острова. Острова находятся в восточной части Тихого океана по обе стороны экватора, примерно в 100 км от южноамериканского материка. Чарльз Дарвин проводил на островах свои научные исследования, поэтому их считают «главной витриной эволюции», доказывающей теорию происхождения видов.  
А) Марианские острова Б) Филиппинские острова  
В) Галапагосские острова Г) Гавайские острова
35. Узнайте субъект РФ по перечисленным объектам: Херсонес Таврический, Сапун-гора, памятник затопленным кораблям, Балаклава.  
А) Новороссийск Б) Севастополь В) Таганрог Г) Калининград
36. Какой город имеет географические координаты 55° с.ш. и 37° в.д.  
А) Прага Б) Париж В) Москва Г) Санкт-Петербург
37. Выберите озеро с минимальной солёностью.  
А) Эйр Б) Чад В) Балхаш Г) Гурон
38. В каком субъекте РФ начиналось знаменитое путешествие Афанасия Никитина «хождение за три моря»?  
А) Новгородская область Б) Московская область  
В) Псковская область Г) Тверская область

39. Определите страну по описанию. Ключ на гербе этой страны символизирует важное географическое положение этого островного государства, занимающего крупнейший остров архипелага. Главная сельскохозяйственная культура страны - сахарный тростник, по производству и экспорту которого государство является одним из мировых лидеров.

А) Гаити Б) Куба В) Малайзия Г) Мадагаскар

40. Укажите пару городов России, где в 2018 году будут проходить матчи чемпионата мира по футболу.

А) Саранск и Калининград Б) Сочи и Краснодар  
В) Санкт-Петербург и Ярославль Г) Ростов-на-Дону и Уфа

#### Бланк ответов

№	ответ	№	ответ	№	ответ	№	ответ
1		11		21		31	
2		12		22		32	
3		13		23		33	
4		14		24		34	
5		15		25		35	
6		16		26		36	
7		17		27		37	
8		18		28		38	
9		19		29		39	
10		20		30		40	



10 класс

**Аналитический раунд (60 баллов)**

**Задача 1.** Для ответа на вопросы используйте топографическую карту.

1. Определите географические координаты церкви в селе Глухово с точностью до секунд.

2 балла

2. Определите самый крупный населённый пункт на изображённой территории. Приведите два аргумента, подтверждающих выбор.

2 балла (1 балл за верное указание населённого пункта, по 0,5 балла за объяснение)

3. Определите истинный азимут направления от моста через реку Лутосня в квадрате 4482 на мост в квадрате 4284. Назовите характеристики указанных мостов.

3 балла (1 балл за определение азимута, по 1 баллу за правильную характеристику каждого моста)

4. На представленной территории располагается три детских оздоровительных лагеря. На летнюю смену в эти лагеря направляются 3 группы учащихся: футбольная команда, клуб юных орнитологов, отряд «Лесничий», чтобы попрактиковаться в своих умениях. Определите, в какой из лагерей направляется каждая группа (укажите номер квадрата лагеря и приведите минимум 1 аргумент, объясняющий ваш выбор). Ответ запишите в таблицу.

Группа учащихся	Номер квадрата расположения лагеря	Объяснение
футбольная команда		
клуб юных орнитологов		
отряд «Лесничий»		

3 балла (по 1 баллу за каждый верный ответ)

5. Определить масштаб карты. Привести не менее двух способов определения масштаба карты по имеющимся данным.

3 балла (1 балл за верный масштаб, по 1 баллу за способ определения)

6. Определите, в какой природной зоне располагается изображённая на карте местность. Свой ответ аргументируйте. 2 балла (1 балл за верное указание природной зоны, 1 балл за доказательство)

**Максимальное количество баллов – 15.**



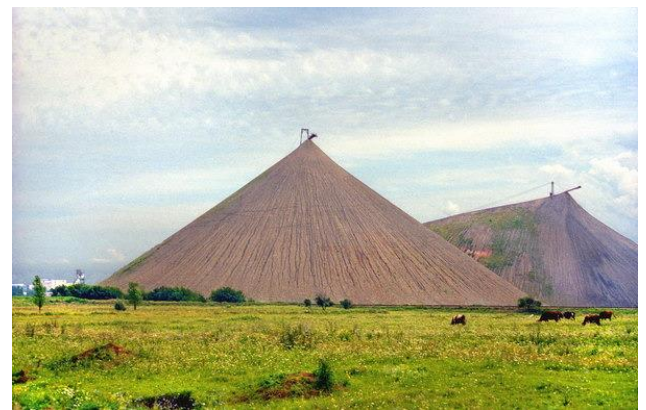
1



2



3



4



5



6

**Задача 2.** Определите формы рельефа, изображенные на рисунках 1-6. Назовите экзогенные рельефообразующие процессы, в результате действия которых образовались данные формы рельефа. Ответ запишите в таблицу.

№	Название формы рельефа	Экзогенный рельефообразующий процесс
1		
2		
3		
4		
5		
6		

**Максимальное количество баллов – 12.**

### Задача 3.

Прочитайте текст и ответьте на вопросы.

В настоящее время эту продукцию в России выпускает около трех десятков предприятий, расположенных главным образом в 14 регионах страны.

Для получения этой продукции древесина подвергается специальной обработке – химической или механической. Существует два основных технологических способа производства этой продукции: кислый – из малосмолистых пород (ели, пихты) и щелочной – из любого вида растительного сырья.

Эта продукция используется для получения искусственных волокон (вискозы, ацетата, медно-аммиачного шёлка, искусственной шерсти), а также для производства бумаги, пластмасс, кино- и фотоплёнок, лаков, бездымного пороха и т.д.

В СССР некоторые производители этой продукции располагались вне лесной зоны – Астрахань, Кзыл-Орда, Измаил, но в современной России таких предприятий нет.

#### Вопросы:

1. Назовите продукцию лесохимического комплекса, о которой идет речь в описании.  
\_\_\_\_\_
2. Перечислите главные факторы размещения ее производства.  
\_\_\_\_\_  
\_\_\_\_\_
3. Укажите два субъекта РФ, на которые приходится более 60% отечественного выпуска этой продукции.  
\_\_\_\_\_
4. Назовите не менее трёх примеров крупных комбинатов по производству этой продукции в России.  
\_\_\_\_\_  
\_\_\_\_\_
5. Какое сырьё использовалось для производства этой продукции в Астрахани, Кзыл-Орде и Измаиле в советское время?  
\_\_\_\_\_
6. Назовите два федеральных округа, в которых нет производства этой продукции.  
\_\_\_\_\_

**Максимальное количество баллов – 10.**

### Задача 4.

В таблице приведены описания российских городов – административных центров субъектов РФ - национально-территориальных образований. Впишите в таблицу названия этих городов и субъектов РФ, центрами которых они являются.

№ п/п	Описание города	Город	Название субъекта РФ
1	Город расположен на правом берегу реки в 75 км от её впадения в озеро, который один из местных народов тунгусо-манчжурской группы называет «Ламу» («море»). Благодаря выгодному географическому положению город ещё в дореволюционной России стал крупным торговым центром региона. Здесь проводилась знаменитая ярмарка, имевшая международное значение. В настоящее время город является крупнейшим культурным и промышленным центром не только субъекта РФ, но и своего региона.		

2	Это один из самых малых городов в России. Его численность населения на 01.01.2017 г. составляла 7,8 тыс. человек. Город был основан в 1995 г. для выполнения административных функций, а с конца 2000 г. является столицей одного из субъектов РФ. Основные градообразующие организации города – это законодательные, представительские и административно-хозяйственные.		
3	На месте этого города в 1853 г. в балке с небольшой речкой была создана одноимённая лесная плантация. В 1865 г. здесь образовано село с тем же названием, переводящимся на русский язык «песок», «песчаный». В начале XX в. это село славилось ярмарками скота. В 1927 г. здесь начинается строительство новых хозяйственных объектов, а к 1928 г. оно получает статус города. С 1991 г. первый глава субъекта РФ много сделал для превращения города в шахматную «столицу» мира.		
4	Этот город расположен на берегу большого красивого озера. В 1703 г. здесь была основана слобода при строительстве железоделательного и пушечнолитейного завода. С 1801 г. город стал центром Олонецкой губернии. В его окрестностях находятся знаменитый равнинный водопад, высотой около 11 м, и первый российский бальнеогрязевой курорт «Марциальные воды», существующий с 1719 года.		
5	Этот город был основан как военное укрепление в 1584 г. на р. Малая Кокшага и получил название «Царёв город на Кокшаге» – Царёвококшайск. В годы Великой Отечественной войны сюда были эвакуированы некоторые заводы, что дало мощный толчок промышленному и социально-экономическому развитию города. В настоящее время здесь работают крупные военные заводы, на которых производят высокотехнологическое оружие. Имеются крупные предприятия пищевой и лесной промышленности.		
6	Этот город основан в 1914 г. и до 1918 г. назывался Белоцарск, в 1918–1926 гг. – Хем-Белдыр, а с 1926 г. получил современное имя. Он расположен у места слияния двух рек – Бий-Хем и Каа-Хем, образующих в результате р. Улуг-Хем. Место, где расположен данный город, является географическим центром Азии. В знак этого на берегу р. Улуг-Хем установлен трёхгранный обелиск, в основании которого находится мраморный постамент с земным шаром.		
7	В 1675 г. в центре обширной межгорной котловины казаки основали острог и назвали его по реке, в устье которой он расположен. Титульное население субъекта РФ, столицей которого является город, относится к тюркской группе алтайской семьи. В дореволюционной России его относили к сибирским татарам. В городе много промышленных предприятий. Самое большое из них имеет знаменитого уральского «родственника» в г. Нижний Тагил.		
8	Основой данного города послужил железоделательный завод, построенный в 1760 г., на базе которого с 1807 г. создано оружейное производство. Не случайно населённый пункт называют «оружейной столицей России». Почётным гражданином города был выдающийся советский конструктор стрелкового оружия М.Т. Калашников. Населённый пункт		

	располагается на берегах реки, по которой он назван.		
9	Центр одного из субъектов РФ назван по реке, в устье которой он расположен. Она является притоком реки, на берегах которой стоят четыре города-миллионера, а также этот населённый пункт. При создании одноимённого водохранилища в 1980 г. старая центральная часть города была затоплена. В д. Будаика, входящей в настоящее время в черту данного населённого пункта, родился легендарный командир Красной армии, участник Первой мировой и Гражданской войн – В.И. Чапаев.		
10	Знаменитый русский землепроходец в 1649 г. поставил острог в верховьях крупной судоходной реки, которую местное население называло «Онун» («река»). С 1771 по 1889 гг. острог был заброшен, но в 1889 г. в низовьях той же реки на берегу одноимённого залива, в который она впадает, возник казачий пост Новомариинск. В 1923 г. он получил новое имя по названию реки и древнего острога. Это самый восточный город РФ.		

**Максимальное количество баллов – 15.**



#### **Задача 5.**







Население составляет главное богатство нашей страны. Люди создают материальные и духовные ценности, являются двигателем общественного прогресса.

Нижегородская земля - родина многих и многих людей, которые преумножали вековое наследие предков, созидали новое и трудились на благо родного края и страны. На нижегородской земле жили и оставили свой след и многие известные люди страны.

Из предложенного ниже списка выберите имена только тех известных людей, информация о которых занесена в таблицу. Ответ запишите в таблицу.

*Василий Васильевич Докучаев, Николай Иванович Лобачевский, Ростислав Евгеньевич Алексеев, Августин Августинович Бетанкур, Федор Иванович Шаяпин, Иван Кулибин, Александр Васильевич Ступин, Андрей Дмитриевич Сахаров, Аркадий Петрович Гайдар, Александра Викторовна Потанина, Павел Иванович Мельников-Печерский, Аркадий Петрович Гайдар, Валерий Павлович Чкалов, Козьма Минин, Владимир Иванович Даль, Петр Николаевич Нестеров, Алексей Максимович Горький.*

№	Портрет	Годы жизни	Заслуги перед отечеством	Ф.И.О.
1		1916-1980	Инженер-изобретатель судов на подводных крыльях типа метеор, ракета, экранопланов, экранолётов, жил и работал в Н.Новгороде.	
2		1758-1824	Архитектор из С-Петербурга, архитектор и строитель Нижегородской ярмарки в 1817-1823 гг. Целью строительства имел создание лучшего торгового комплекса в Европе.	

3		1846-1903	Ученый почвовед, геолог, географ (С-Петербург), руководитель первой в мире комплексной Нижегородской геолого-почвенной экспедиции в 1882-1884 гг.	
4		1873-1938	Оперный певец с мировым именем, выступал на сцене нижегородского драмтеатра, на свои средства в Н.Новгороде построил и содержал школу для детей из бедных семей.	
5		1904-1938	Летчик, родился в селе Василёво на Волге. Впервые в мире осуществил беспосадочный перелет из Москвы через Северный полюс в Ванкувер (США)	
6		1735-1818	Механик-самоучка, изобретатель, 30 лет заведовал механической мастерской Петербургской академии наук, его называли «нижегородский архимед».	
7		1921-1989	физик, правозащитник, работал в г. Саров, лауреат Нобелевской премии мира, находился в политической ссылке в городе Горьком в 1980-1986 гг.	
8		1843-1893	Географ, путешественница, исследователь Центральной Азии, родилась в Н.Новгороде.	

**Максимальное количество баллов – 8.**