



**МУНИЦИПАЛЬНОЕ БЮДЖЕТНОЕ
ОБРАЗОВАТЕЛЬНОЕ УЧРЕЖДЕНИЕ
ДОПОЛНИТЕЛЬНОГО
ПРОФЕССИОНАЛЬНОГО ОБРАЗОВАНИЯ
«МЕТОДИЧЕСКИЙ ЦЕНТР»
МБОУ ДПО МЦ**
607188, Нижегородская область, г. Саров,
ул. Гагарина, д. 6, тел. (83130) 4-90-07,
факс (83130) 4-90-29,
E-mail: info@mc.edusarov.ru

СПРАВКА

30.05.2017 г. № _____

**Г Справка по результатам итоговой
диагностической работы по русскому
языку в 5-х и 6-х классах
общеобразовательных организаций
города по итогам 2016-2017 учебного года**

В соответствии с планом работы Департамента образования Администрации г. Саров на 2016-2017 учебный год и на основании приказа от 29.03.2017 № 106п "О проведении диагностических процедур в подведомственных общеобразовательных организациях по итогам 2016-2017 учебного года" 10 мая 2017 года была проведена итоговая диагностическая работа по русскому языку в 5-х и 6-х классах, в написании которой приняли участие учащиеся пятнадцати ОбОО города (МБОУ Гимназии № 2, МБОУ Школы № 1 с наличием интерната, МБОУ Школ №№ 5, 10, 11, 12, 14, 16 и ЧОУРО «Саровская православная гимназия»). Учащиеся 5-х классов 5 ОбОО (МБОУ Лицеев №№ 3, 15, МБОУ Школ №№ 7, 13, 17 и 20 выполняли работу в рамках Всероссийской проверочной работы.

Назначение диагностической работы. Диагностическая работа по русскому языку в 5-х и 6-х классах проведена с целью:

1. Выявить уровень усвоения учащимися курса русского языка.
2. Оценить достижение базового уровня подготовки, соответствующего Федеральному государственному стандарту основного общего образования в ОбОО.
3. Спрогнозировать дальнейшее обучение учащихся с внесением корректив в дальнейший процесс работы педагогов с детьми.

Документы, определяющие содержание диагностической работы. Содержание диагностической работы соответствовало ФГОС и включало элементы «Обязательного минимума содержания основных образовательных программ», которые изучаются в 5 и 6 классах.

5 класс

Структура и содержание диагностической работы. Диагностическая работа по русскому языку для 5-х классов состояла из двух вариантов по 12 заданий в каждом, проверяющих базовый уровень знаний учащихся.

В каждом варианте диагностической работы проверялся уровень освоения школьниками всех элементов содержания курса русского языка 5 класса. Соотношение числа заданий по разным элементам содержания опиралось на примерную программу по русскому языку и отражало учебное время, отводимое в процессе обучения на тот или иной вопрос темы (*Таблица № 1*).

Таблица 1

Спецификация диагностической работы

№ задания	Элементы содержания, которые проверяет данное задание
1	Знание орфографии и пунктуации.
2	Фонетика.
3	Состав слова.
4	Морфологические признаки имени существительного.
5	Синтаксис простого предложения.
6	Орфоэпические нормы.
7	Знаки препинания в простом предложении.
8	Различение простого и сложного предложения.
9	Основная мысль текста.
10	Тип речи текста.
11	Лексическое значение слова.
12	Синонимическо-антонимические отношения.

Выполнение задания предусматривало проверку различных видов деятельности (*Таблица № 2*).

Таблица 2

№ задания	Проверяемый вид деятельности
1	Проверка знания орфографических и пунктуационных правил.
2	Проверка навыков фонетического разбора.

3	Проверка навыков морфемного разбора.
4	Проверка навыков морфологического разбора имени существительного.
5	Проверка навыков синтаксического разбора простого предложения.
6	Проверка навыка постановки ударения.
7	Проверка уровня пунктуационной зоркости.
8	Проверка умения различать простое и сложное предложения.
9	Выявление уровня освоения учащимися понятия «Основная мысль текста».
10	Проверка умения определять тип речи.
11	Выявление уровня понимания лексического значения слова.
12	Проверка сформированности умения находить в тексте лексические пары.

Диагностическая работа проводилась по текстам, соответствующим требованиям ФГОС. Время выполнения работы – 45 минут без учета времени, отведенного на инструктаж учащихся и заполнение титульной части бланка ответов.

Для выявления количественных показателей (процент успешности) в анализе диагностики используются следующие указания на уровни усвоения учебного материала учащимися:

- недостаточный – выполнено правильно менее 30% заданий работы;
- пониженный – выполнено правильно от 30% до 49% заданий всей работы;
- базовый – выполнено правильно 50%-75% заданий всей работы;
- повышенный – при выполнении 2-х условий:
 - 1) выполнено более 75% заданий;
 - 2) набрано не менее 75% от максимального балла.

Диагностическую работу выполняли 415 обучающихся 9 общеобразовательных организаций города (учащиеся 5-х классов МБОУ Лицеев №№ 3, 15, МБОУ Школ №№ 7, 13, 17 и 20 выполняли работу в рамках Всероссийской проверочной работы), в том числе 8 учащихся **специального (коррекционного) класса VII вида** МБОУ Школы № 1 с наличием интерната.

Таблица №3

Результаты работы в специальном (коррекционном) классе VII вида

ОО	Класс	К-во уч-ся в классе	К-во уч-ся, выполнявших работу	Справились (%)	Не справились (%)
Школа №1					

с наличием интерната		13	8	7 чел. – 87,5%	1 чел.- 12,5%
----------------------	--	----	---	----------------	---------------

Всего работу выполняли 8 человек, не справился с предлагаемыми заданиями 1 учащийся. Обращает на себя внимание факт, что с заданием №1 (вставить буквы и знаки препинания) не справился никто. Результаты выполнения диагностической работы в СКК МБОУ Школы № 1 с наличием интерната в течение учебного года представлены на рис. 1.

Рисунок.1.

Количество справившихся с заданиями в СКК в работах, проходивших в учебном году , %

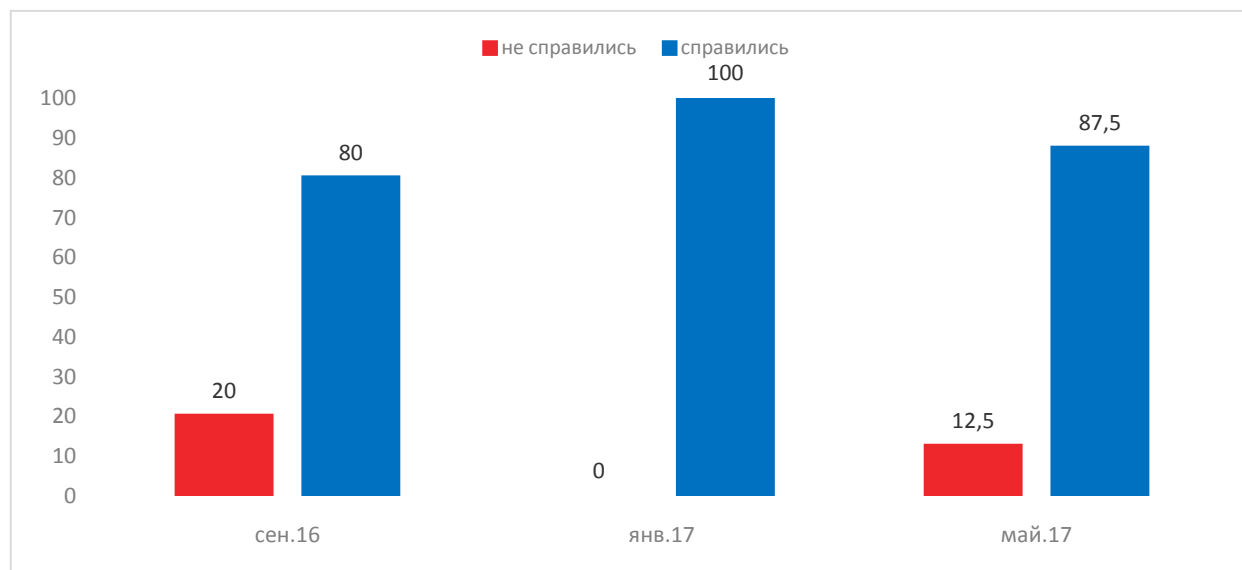


Таблица 4

Общеобразовательные классы

ОбОО	Кол-чество учащихся, выполнявших работу	Справились (%)	Не справились (%)	100 % выполнение работы (%)	% выполнения заданий (средний по параллели)	
					с выбором ответа	в т.ч. с комментарием ответа
Гимназия № 2	58	100%	0,0%	8,6%	87,2%	84,4%

Таблица 4(продолжение)

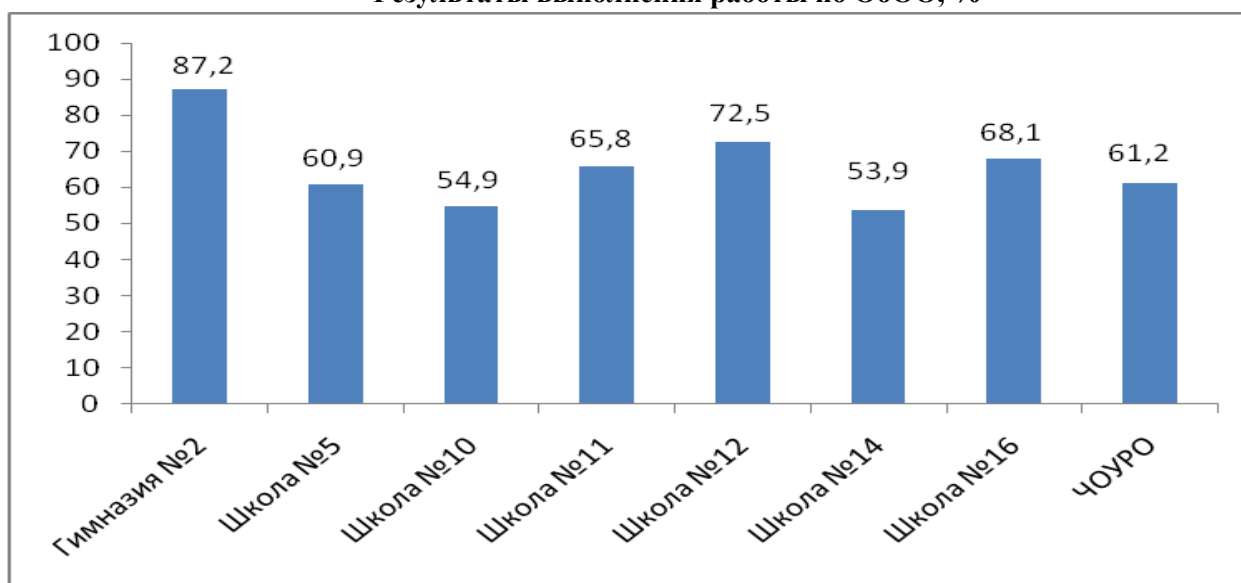
ОбОО	Кол-чество учащихся, выполнявших работу	Справились (%)	Не справились (%)	100 % выполнение работы (%)	% выполнения заданий (средний по параллели)	
					с выбором ответа	в т.ч. с комментарием ответа
Школа № 5	26	96,2%	3,8%	0,0%	60,9%	58,3%
Школа № 10	38	97,4%	2,6%	0,0%	54,9%	56,4%

Школа № 11	49	95,9%	4,1%	2,0%	65,8%	62,9%
Школа № 12	72	97,2%	2,8%	2,8%	72,5%	71,8%
Школа № 14	67	95,5%	4,5%	0,0%	53,9%	51,9%
Школа № 16	84	100%	0,0%	1,2%	68,1%	66,9%
Православная гимназия	13	82,7%	7,7%	0,0%	61,2%	65,2%
ИТОГО	407	96,0%	3,2%	1,8%	65,5%	64,7%

Выполнение ряда заданий предусматривало не только нахождение правильного ответа, но и объяснение выбора, что проверяло теоретическую подготовленность учащихся. Как показывают данные, общий процент успешности выполнения работы в полном объеме (с объяснением выбора ответа) несколько ниже. Только в школе № 10 и православной гимназии этот показатель выше (соответственно на 1,5% и 4%). Средний процент успешности выполнения работы по городу - **65,5%**, что соответствует базовому уровню. На этом уровне выполнили работу обучающиеся всех ОбОО, за исключением гимназии №2, в которой показатель зафиксирован на повышенном уровне.

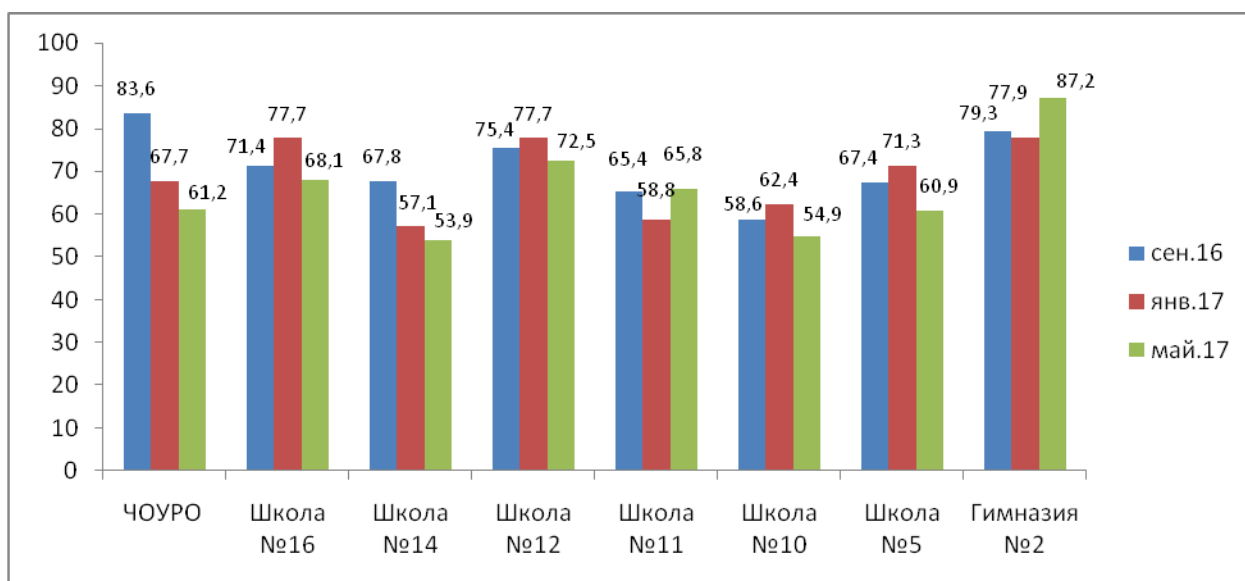
Рисунок 2.

Результаты выполнения работы по ОбОО, %



Следует отметить, что, по сравнению с входной (сентябрь 2016) и промежуточной (январь 2017) диагностикой, показатели выросли в гимназии № 2, а в школе № 11 остались практически на том же уровне. В остальных ОбОО отмечается снижение показателей. Результаты выполнения работы по ОбОО представлены на рис.3.

Результаты выполнения работы по ОбОО в динамике за 2016-17 уч.год, %



Обращает на себя внимание тенденция постепенного снижения показателей на протяжении всего года в школе № 14 и в православной гимназии.

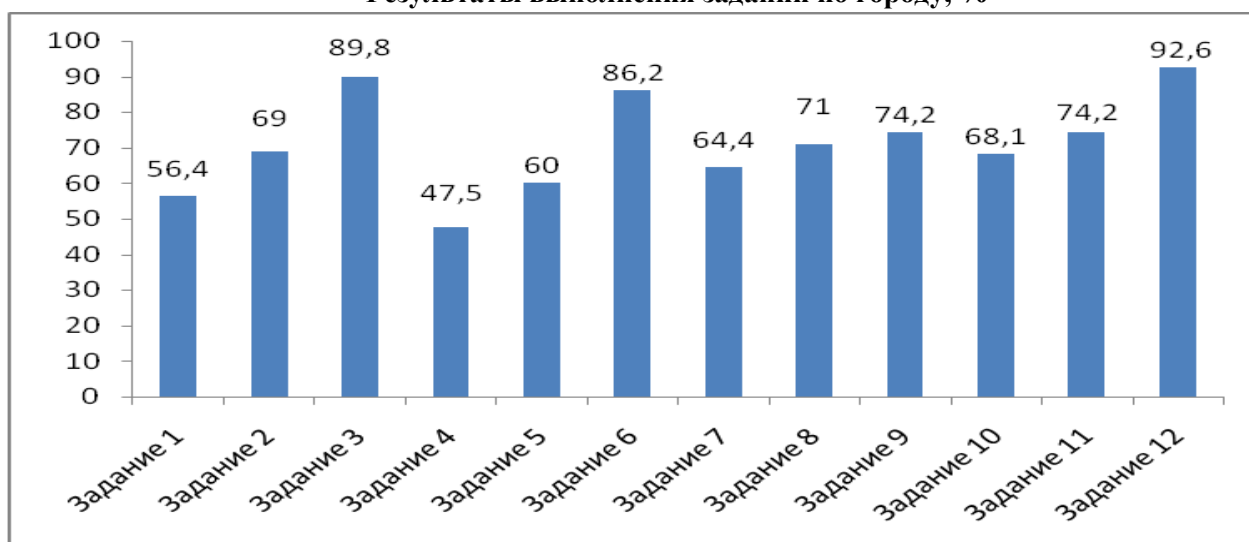
Таблица 5

Выполнение заданий (%)

№№ задания	1	2	3	4	5	6	7	8	9	10	11	12
% выполнения	56,4	69,0	89,8	47,5	60,0	86,2	64,4	71,0	74,2	68,1	74,2	92,6

Рисунок 4.

Результаты выполнения заданий по городу, %



Результаты, отражённые на *рисунке 4*, показывают, что наиболее трудными для выполнения стали задания 1 (орфография и пунктуация в тексте) и 4 (морфологический разбор имени существительного).

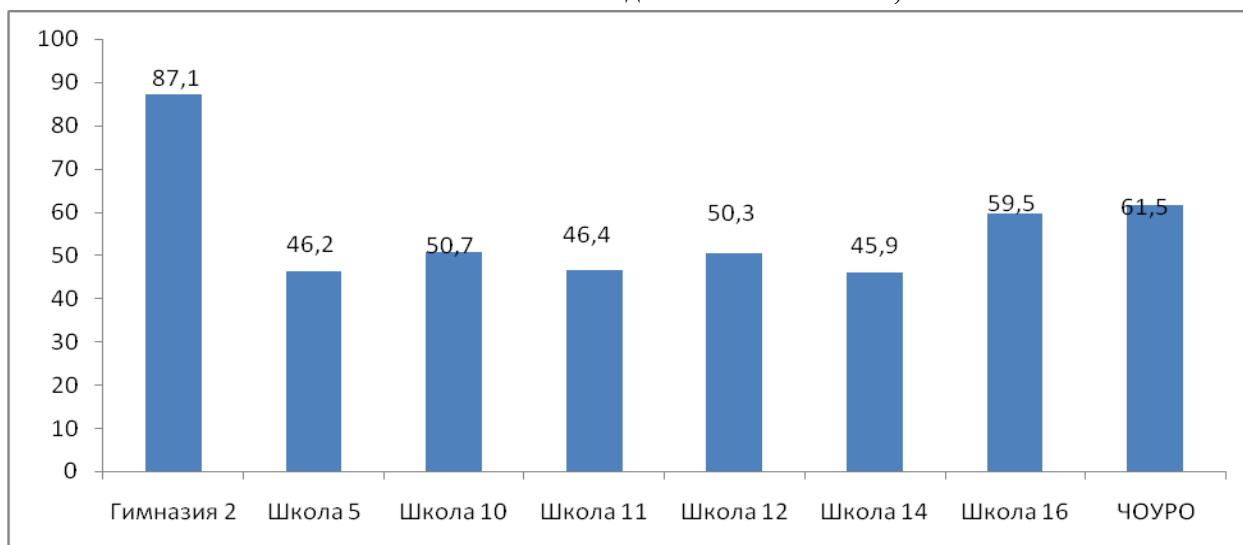
Результаты выполнения работы по заданиям

Задание № 1 включало в себя проверку знаний по орфографии и пунктуации.

Результаты выполнения задания № 1 представлены в таблице на рисунке 5.

Рис. 5.

Выполнение задания № 1 по ОБОО, %

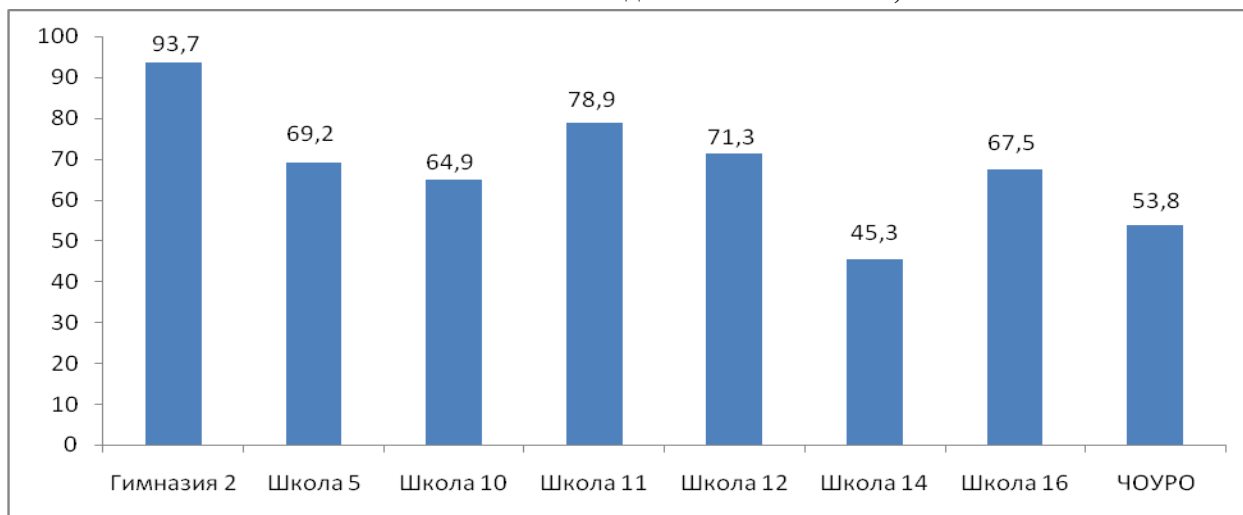


Только учащиеся гимназии № 2 справились с ним на повышенном уровне, на пониженном уровне зафиксированы результаты учащихся школ №№ 5, 11, 14.

Задание № 2 было направлено на проверку умения производить фонетический разбор. Результаты выполнения диагностической работы по заданию № 2 представлены на рисунке 6. Средний процент успешности выполнения задания по городу составил **69%**.

Рисунок 6.

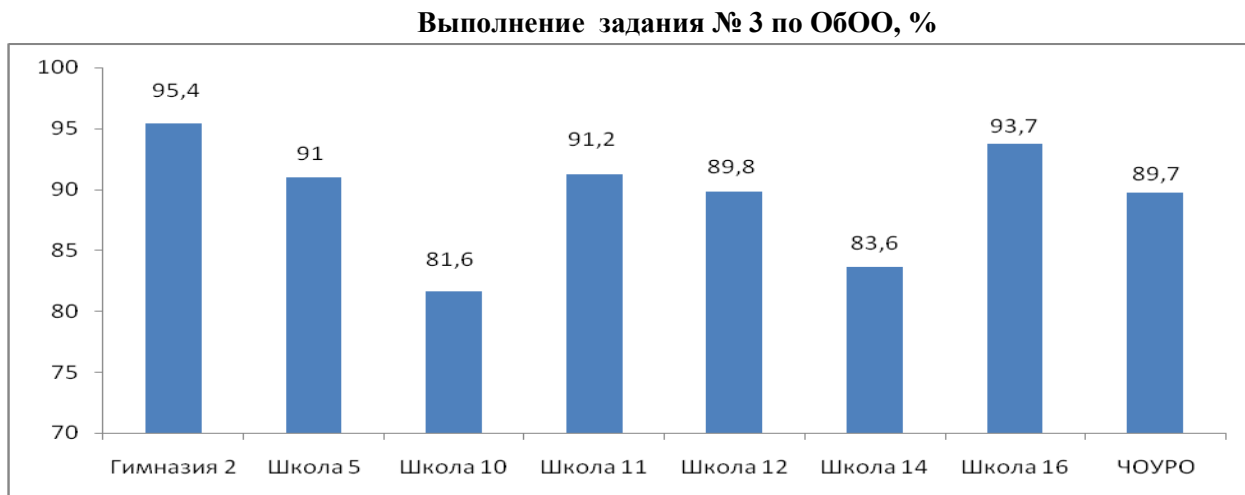
Выполнение задания № 2 по ОБОО, %



Данное задание предусматривало проверку умения различать звуки и буквы, а также навыков характеристики звуков. В большинстве ОБОО учащиеся показали базовый уровень усвоения навыка и умения. Повышенный уровень сформированности умения производить фонетический разбор показали учащиеся гимназии № 2 (лучший результат) и школы № 11.

Задание № 3 ставило целью проверку умения производить морфемный разбор слова. Результаты выполнения диагностической работы по заданию № 3 представлены на рис.7. Средний процент успешности выполнения задания по городу составил **89,8** - один из самых высоких показателей.

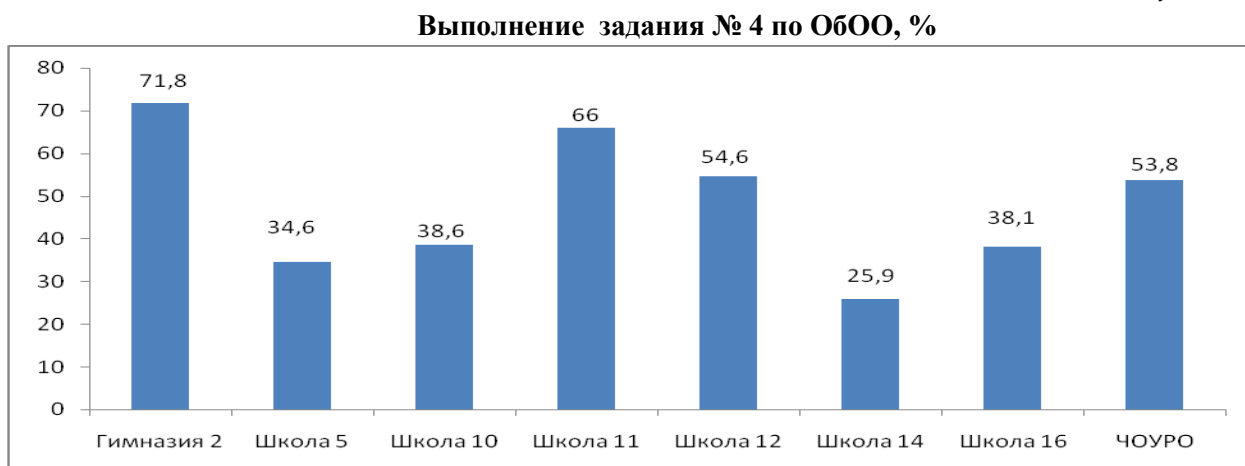
Рисунок 7.



Анализ результатов показывает, что большинство учащихся имеют отличные навыки разбора слова по составу. Об этом говорит повышенный уровень успешности в решении данной задачи во всех ОБОУ.

Задание № 4 проверяло навыки морфологического разбора имени существительного. Результаты выполнения диагностической работы по заданию № 4 представлены ниже. Средний процент успешности выполнения задания по городу составил **47,5%** - худший из всех показателей.

Рисунок 8.

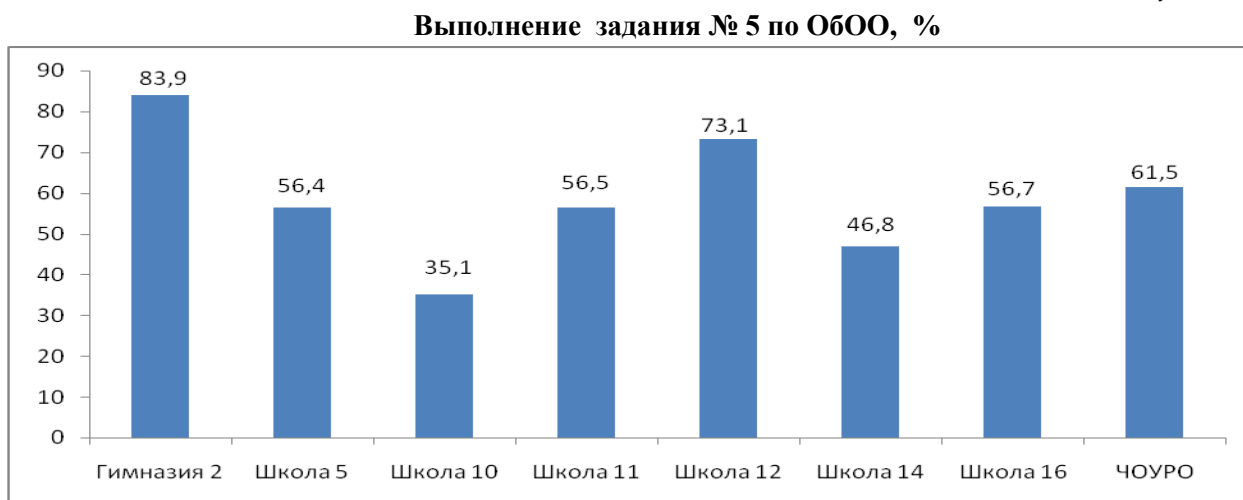


На базовом уровне справились с данным заданием учащиеся половины ОБОУ (гимназии № 2, школ №№ 11, 12 и православной гимназии). Пониженный уровень зафиксирован в работах учащихся школ №№ 5, 10, 14, 16.

Задание № 5 проверяло умение синтаксического разбора простого предложения. К сожалению, данное задание оказалось одним из наименее удачно выполненных. Средний

процент успешности выполнения задания по городу составил **60,0%**. Результаты выполнения представлены на рисунке 9.

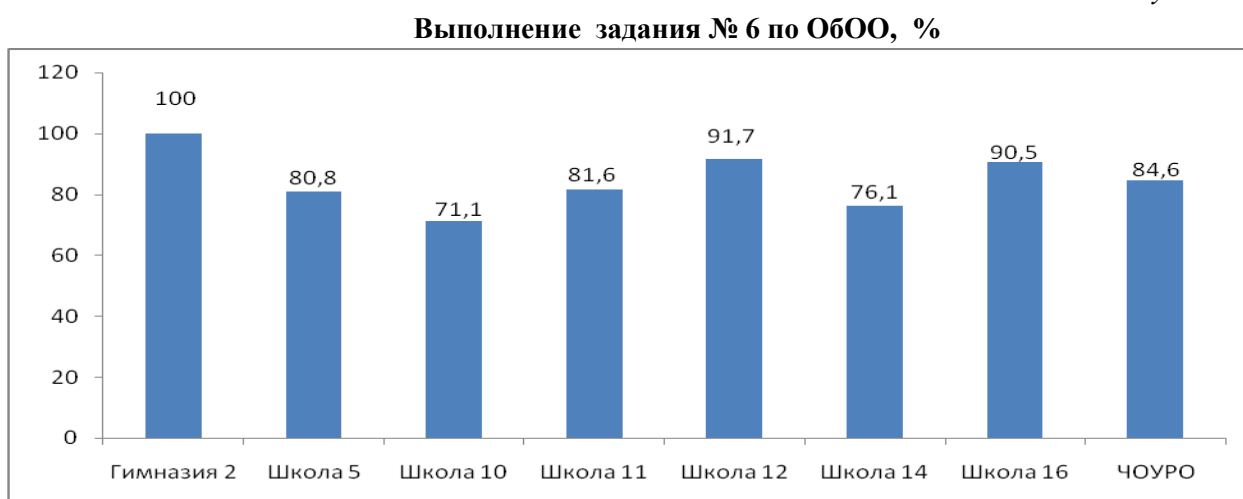
Рисунок 9.



Повышенный уровень при выполнении задания показали учащиеся гимназии № 2, пониженный – школы № 10, все остальные показали базовый уровень сформированности навыка. Анализ показал, что для многих учащихся трудным явилось определение второстепенных членов предложения.

Выполнение задания № 6 направлено на выявление уровня сформированности навыков соблюдения орфоэпических норм. Результаты выполнения данного задания представлены на рис.10. Средний процент успешности выполнения по городу составил **86,2%**.

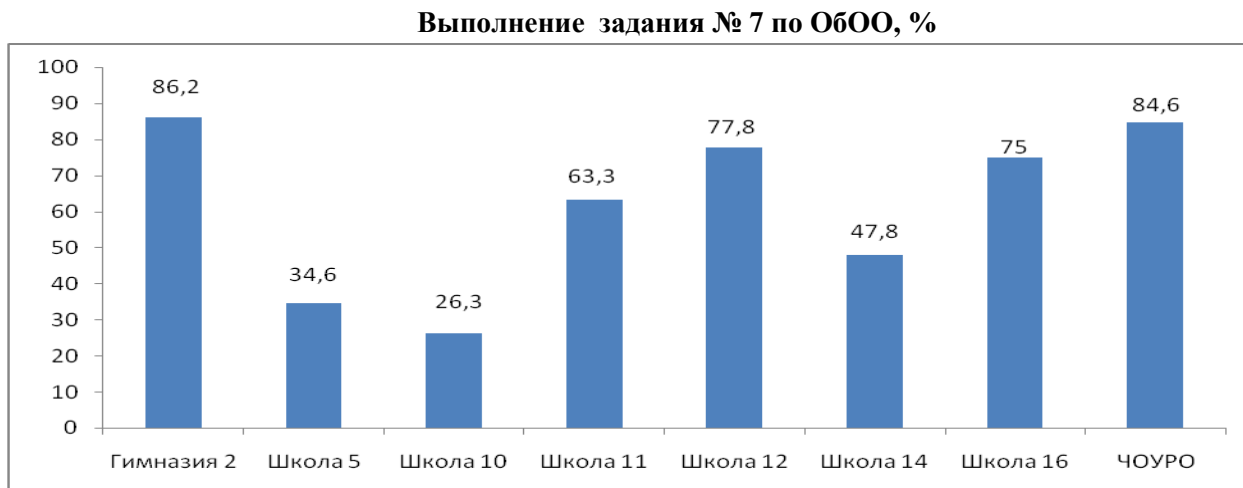
Рисунок 10.



Данная тема оказалась одной из наиболее освоенных в курсе 5 класса, о чём свидетельствуют высокие результаты, показанные в большинстве школ города. Не преодолели показатель повышенного уровня лишь учащиеся школы № 10. Абсолютный результат показали учащиеся гимназии № 2.

Задание № 7 направлено на выявление уровня сформированности навыка определять виды осложнения простого предложения, в частности – обращения. Результаты выполнения задания № 7 представлены на рис.11. Средний процент успешности выполнения задания по городу составил **64,4%**.

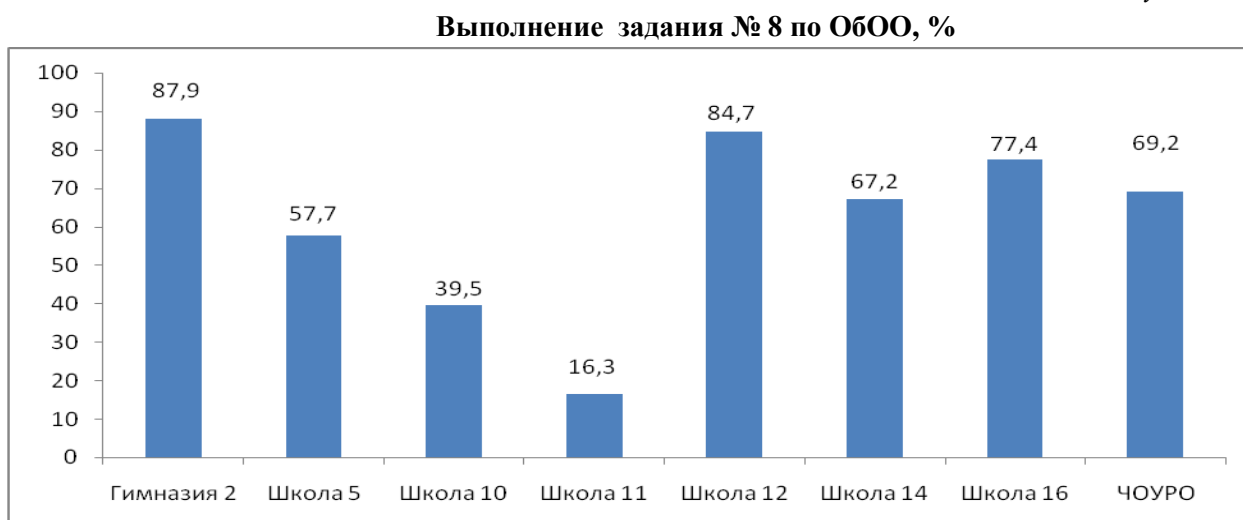
Рисунок 11.



Только учащиеся гимназии № 2, школы № 12 и православной гимназии показали повышенный уровень владения навыком, базовый уровень – у учащихся школ №№ 11, 16. Пониженный уровень зафиксирован в показателях школ №№ 5, 14. Недостаточный уровень освоения навыка показали учащиеся школы № 10.

Навык нахождения частей сложносочинённого предложения помогает правильно выполнить **задание № 8**. Средний процент успешности выполнения задания по городу составил **71,0%**. Результаты выполнения задания представлены на диаграмме (рис.12).

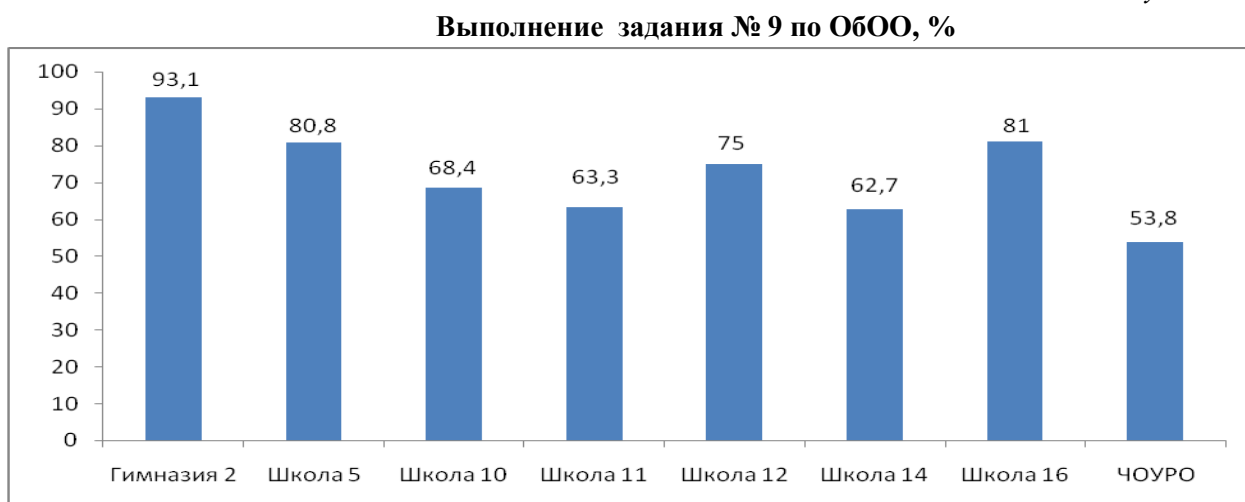
Рисунок 12.



Учащиеся только трёх ОБОО показали повышенный уровень владения навыком – гимназии № 2 и школ №№ 12, 16, а в школах №№ 5, 14 и православной гимназии – базовый. Пониженный уровень зафиксирован в показателях школы № 10, а недостаточный в школе № 11.

На выявление уровня освоения учащимися понятия «Основная мысль текста». направлено заданием № 9. Результаты выполнения задания представлены на диаграмме (рис.13). Средний процент успешности выполнения задания составил **74,2%**

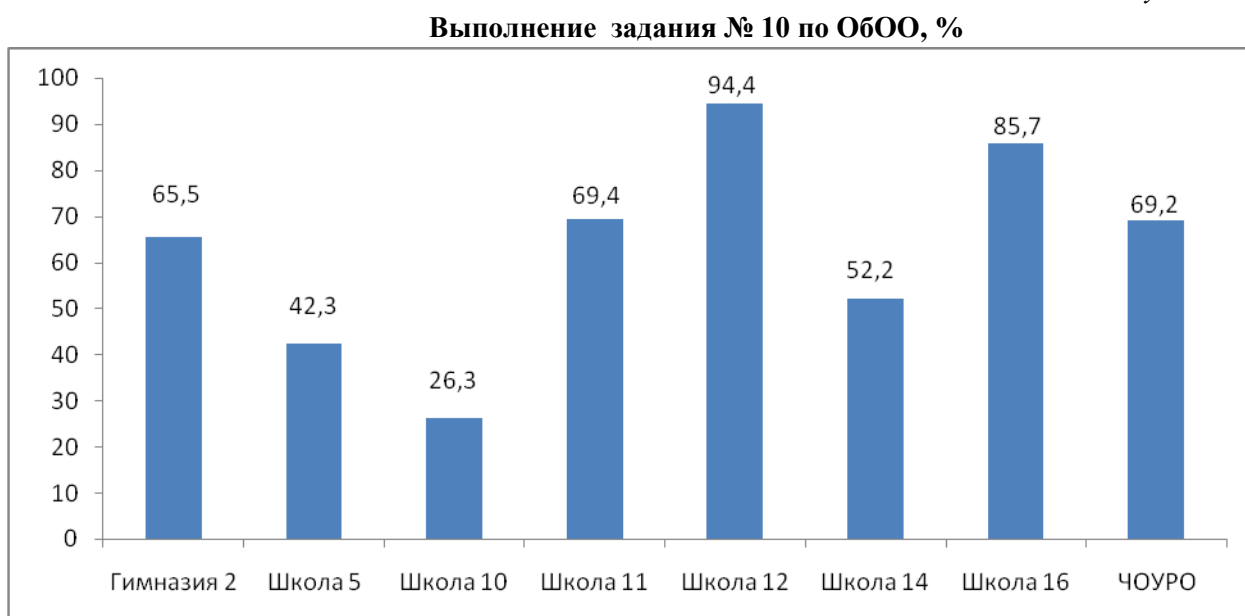
Рисунок. 13.



Общий уровень освоения данного навыка – базовый, в то же время в трёх ОБОУ (гимназии № 2 и школах №5, №16) показатели соответствуют повышенному уровню.

Проверке умения определять тип речи посвящено задание № 10. Средний процент успешности выполнения задания по городу составил **68,1%**. Результативность отражена на рис. 14.

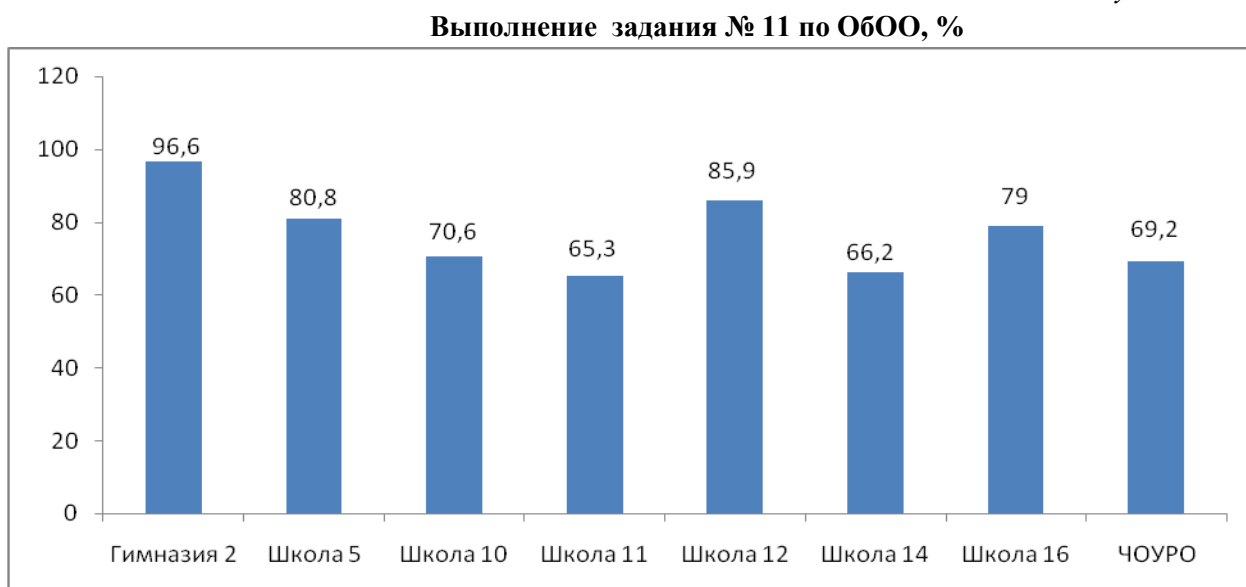
Рисунок. 14.



В большинстве ОБОУ показан базовый уровень освоения навыка. Только в школах №№ 12, 16 показатель сформированности навыка имеет повышенный уровень. Недостаточность освоения данного навыка выявлен в школе № 10, а пониженный уровень в школе № 5.

Выявление уровня понимания лексического значения слова предусматривает **задание №11**. Результаты выполнения задания представлены на диаграмме (рис.15). Средний процент успешности выполнения задания составил **74,2%**.

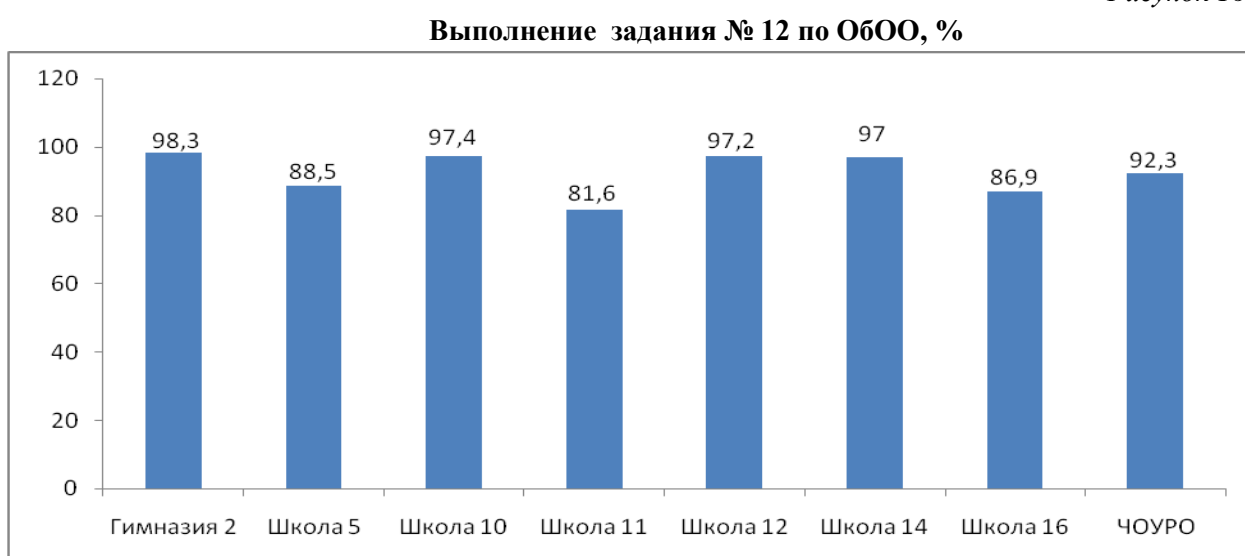
Рисунок 15.



Общий уровень освоения данного навыка – базовый. На повышенном уровне зафиксированы результаты в гимназии № 2, школах №№ 5, 12, 16. Наилучший результат показан учащимися гимназии № 2.

Задание № 12 направлено на проверку сформированности умения находить в тексте лексические пары. Результаты выполнения задания представлены на диаграмме (рис.16). Средний процент успешности выполнения задания составил **92,6%** - лучший показатель.

Рисунок 16.



Общий уровень приобретения умений и навыков по этому разделу – повышенный, учащиеся всех ОбОО преодолели 80-процентный порог.

6 класс

Структура и содержание диагностической работы. Диагностическая работа по русскому языку для 6-х классов содержала два варианта по 14 заданий в каждом, проверяющих базовый уровень знаний учащихся.

В каждом варианте диагностической работы проверялся уровень освоения школьниками всех элементов содержания курса русского языка 6 класса. Соотношение числа заданий по разным элементам содержания опиралось на примерную программу по русскому языку и отражало учебное время, отводимое в процессе обучения на тот или иной вопрос темы.

Таблица 6

Спецификация диагностической работы

№ задания	Элементы содержания, которые проверяет данное задание
1	Лексика ограниченного употребления.
2	Морфология. Имя существительное и имя прилагательное.
3	Грамматика.
4	Морфология и орфография. Орфограмма «Суффиксы имён прилагательных».
5	Морфемика и орфография. Орфограмма «Правописание приставок».
6	Морфология и орфография. Орфограмма «Правописание НЕ с разными частями речи».
7	Морфология. Имя существительное и глагол.
8	Пунктуационные нормы предложений с прямой речью.
9	Знание орфографии и пунктуации.
10	Стиль речи в тексте.
11	Словообразование.
12	Лексика. Лексическое значение слова.
13	Синтаксис простого предложения.
14	Лексико-грамматические связи предложений в тексте.

Выполнение задания предусматривало проверку различных видов деятельности.

Таблица 7

№ задания	Проверяемый вид деятельности
-----------	------------------------------

1	Проверка сформированности навыков определения жизни слова в речи
2	Проверка уровня знаний грамматических признаков имени существительного и имени прилагательного.
3	Проверка знания грамматических норм языка.
4	Проверка умения работать с орфограммой «Правописание Н и НН в суффиксах прилагательных».
5	Проверка уровня освоения знаний орфографии.
6	Проверка умения различать орфограммы.
7	Проверка умения определять грамматические признаки части речи.
8	Проверка навыка определять постановку знаков препинания в предложениях.
9	Проверка уровня овладения орфографическими и пунктуационными навыками.
10	Проверка умения определять стиль речи с применением понятия «Речевая ситуация».
11	Проверка уровня освоения навыка словообразования.
12	Выявление уровня понимания лексического значения слова.
13	Проверка умения определять виды осложнений предложения.
14	Выявление уровня сформированности знаний о строении текста и лексико-грамматических связях в нём.

Диагностическая работа проводилась по текстам, соответствующим требованиям ФГОС. Время выполнения работы – 45 минут без учета времени, отведенного на инструктаж учащихся и заполнение титульной части бланка ответов.

Для выявления количественных показателей (процент успешности) в анализе диагностики используются следующие указания на уровни усвоения учебного материала учащимися:

- недостаточный – выполнено правильно менее 30% заданий ;
- пониженный – выполнено правильно от 30% до 49% заданий всей работы;
- базовый – выполнено правильно 50%-75% заданий;
- повышенный – при выполнении 2-х условий:
 - 1) выполнено более 75% заданий;
 - 2) набрано не менее 75% от максимального балла.

Диагностическую работу выполняли 782 обучающихся 15 общеобразовательных организаций города, в том числе 10 учащихся специального (коррекционного) класса VII вида МБОУ Школа-интернат № 1 с наличием интерната.

Таблица 8

Специальный (коррекционный) класс VII вида

ОБОУ	Класс	К-во уч-ся в классе	К-во уч-ся, выполнявших работу	Справились (%)	Не справились (%)
МБОУ Школа-интернат № 1	6	13	10	10 чел. -100%	0 чел. – 0%

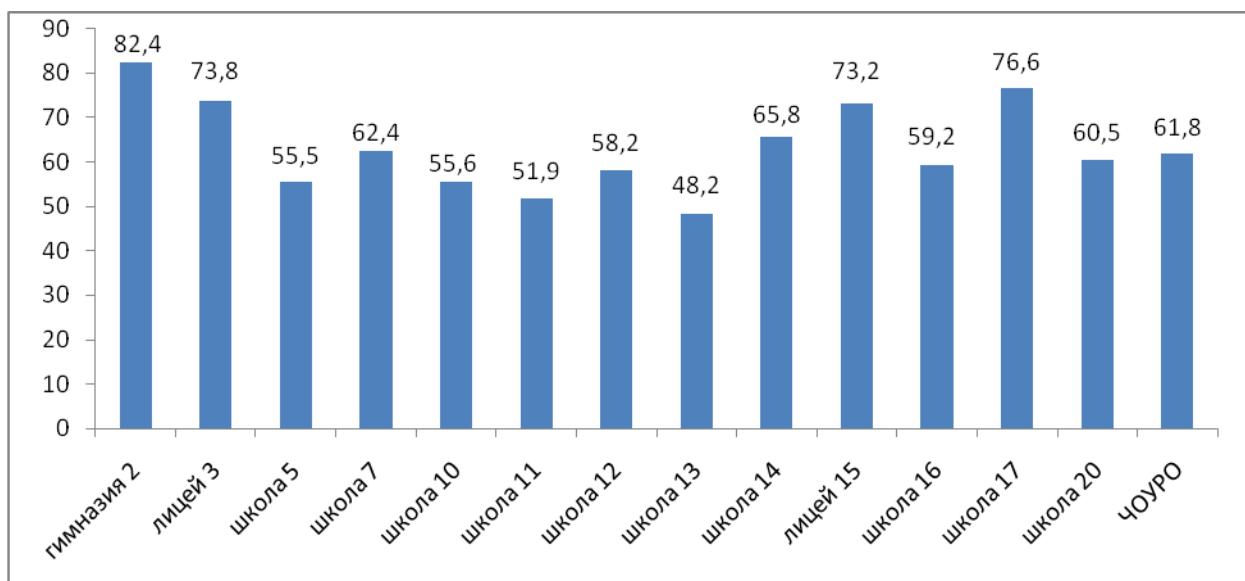
Всего работу выполняли 10 человек, не справившихся с предлагаемыми заданиями нет. Обращает на себя внимание факт, что с заданием №1 (вставить буквы и знаки препинания) не справился только один человек.

Таблица 9

Результаты работы в общеобразовательных классах города

ОБОУ	Количество уч-ся, выполнявших работу	Справились (%)	Не справились (%)	100% выполнение работы (%)	% выполнения заданий (средний по параллели)	
					с выбором ответа	в т.ч. с комментарием ответа
Гимназия № 2	53	88,1%	1,9%	17,0%	82,4%	73,1%
Лицей № 3	72	100,0%	0,0%	1,4%	73,8%	65,5%
Школа № 5	49	93,9%	6,1%	0,0%	55,5%	43,8%
Школа № 7	46	89,8%	10,2%	0,0%	62,4%	46,5%
Школа № 10	54	96,3%	3,7%	0,0%	55,6%	48,7%
Школа № 11	52	86,5%	13,5%	1,9%	51,9%	43,7%
Школа № 12	50	92,0%	8,0%	2,0%	58,2%	49,0%
Школа № 13	71	81,7%	18,3%	0,0%	48,2%	38,9%
Школа № 14	61	93,4%	6,6%	0,0%	65,8%	37,4%
Лицей № 15	71	100%	0,0%	1,4%	73,2%	65,5%
Школа № 16	78	94,9%	5,1%	1,3%	59,2%	48,7%
Школа № 17	49	100,0%	0,0%	8,2%	76,6%	67,5%
Школа № 20	50	98,0%	2,0%	0,0%	60,5%	47,6%
Православная гимназия	16	93,7%	6,3%	0,0%	61,8%	55,3%
ИТОГО	772	93,4%	6,5%	2,4%	63,2%	52,2%

Результаты выполнения работы по ОбОО, %



Выполнение большинства заданий предусматривало не только нахождение правильного ответа, но и объяснение выбора, что проверяло теоретическую подготовленность учащихся. Как показывают данные, общий процент успешности выполнения работы в полном объёме (с объяснением выбора ответа) значительно ниже. Средний процент успешности выполнения работы по городу - **63,2%**, что соответствует базовому уровню. На этом уровне выполнили работу обучающиеся большинства ОбОО, за исключением гимназии №2 и школы № 17, в которых показатель зафиксирован на повышенном уровне, а также школы № 13, результат которой соответствует пониженному уровню.

Таблица 10

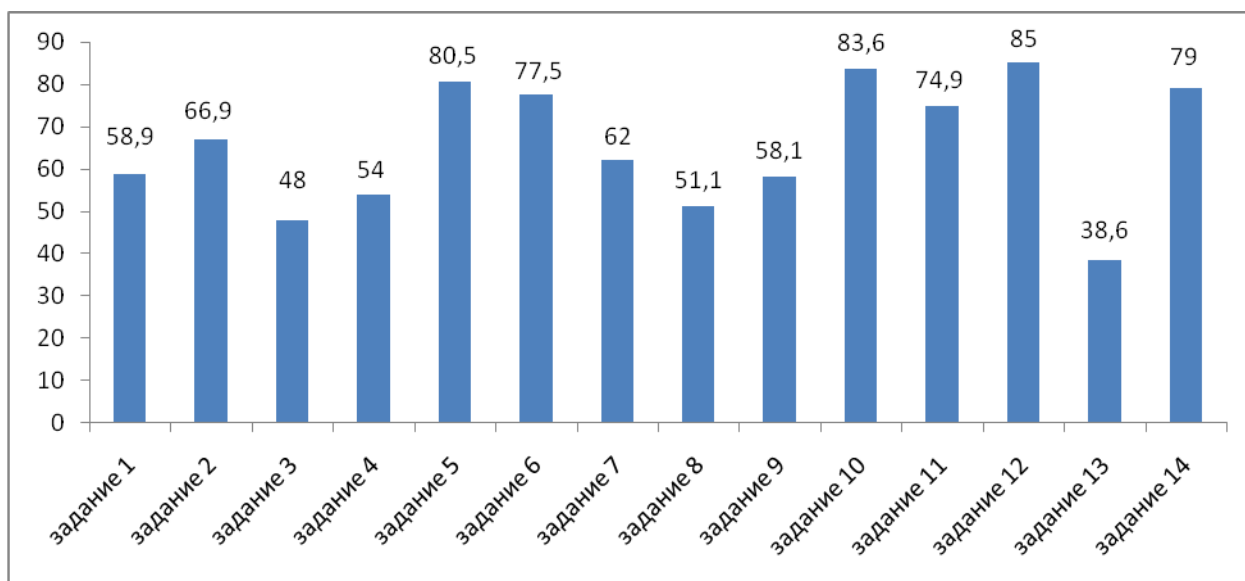
Выполнение заданий (%)

№№ задания	1	2	3	4	5	6	7
% выполнения	58,9%	66,9%	48,0%	54,0%	80,5%	77,5%	62,0%

Таблица 10(продолжение)

№№ задания	8	9	10	11	12	13	14
% выполнения	51,1%	58,1%	83,6%	74,9%	85,0%	38,6%	79,0%

Результаты выполнения заданий по городу, %

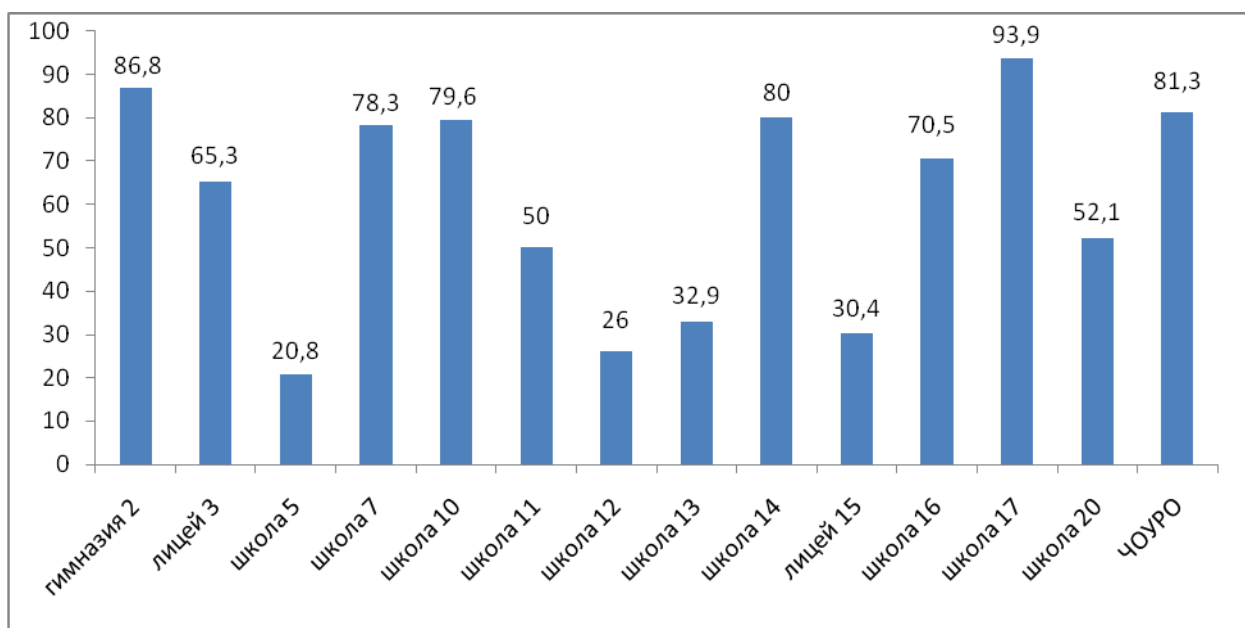


Результаты, отражённые на *рисунке 18*, показывают, что наиболее трудными для выполнения стали задания 3 (соблюдение грамматических норм) и 13 (определение в тексте предложений с однородными членами).

Результаты выполнения работы по заданиям

Задание № 1 включало в себя проверку сформированности навыка определения слов ограниченной сферы употребления. Результаты выполнения задания представлены на *рисунке 19*. Средний процент выполнения – **58,9%**. Обучающиеся показали базовый уровень освоения данного навыка.

Выполнение задания № 1 по ОБОУ, %

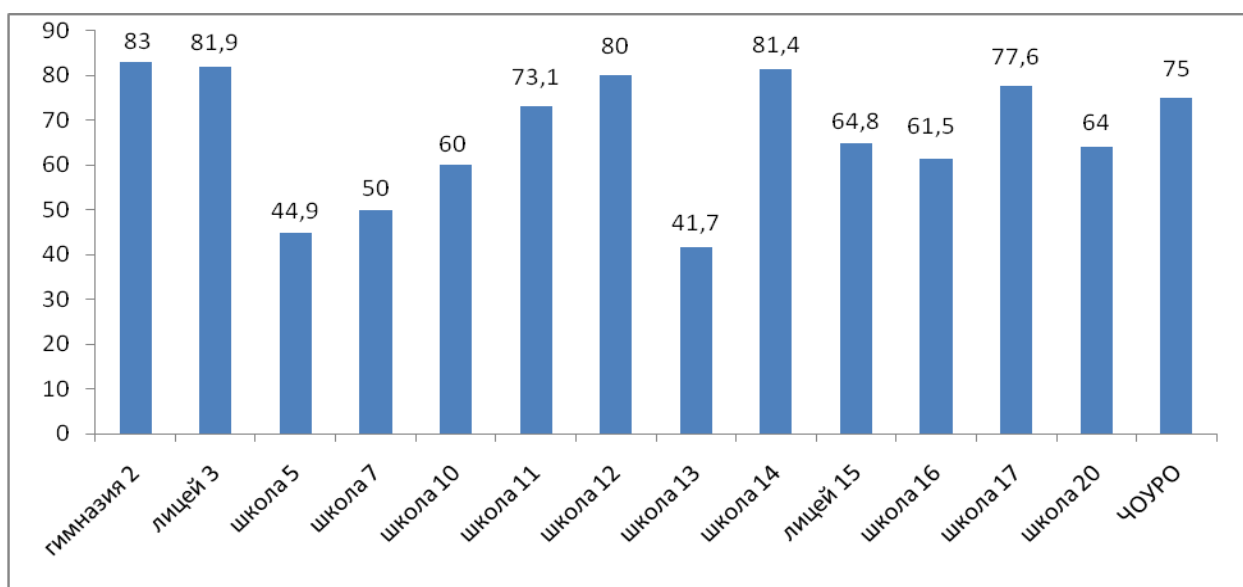


Выполнение задания показало, что многие дети путают понятия «устаревшие слова» и «неологизмы». Повышенный уровень сформированности навыка показали учащиеся гимназии № 2, школ №№ 7, 10, 14, 17 и православной гимназии. Недостаточный уровень освоения материала показан в школах №№ 5 и 12, пониженный уровень сформированности отмечен в лицее № 15 и школе № 13

Задание № 2 было направлено на проверку уровня знаний грамматических признаков имени существительного и имени прилагательного. Результаты выполнения диагностической работы по заданию № 2 представлены на *рисунке 20*. Средний процент успешности выполнения задания по городу составил **66,9%**.

Рисунок 20.

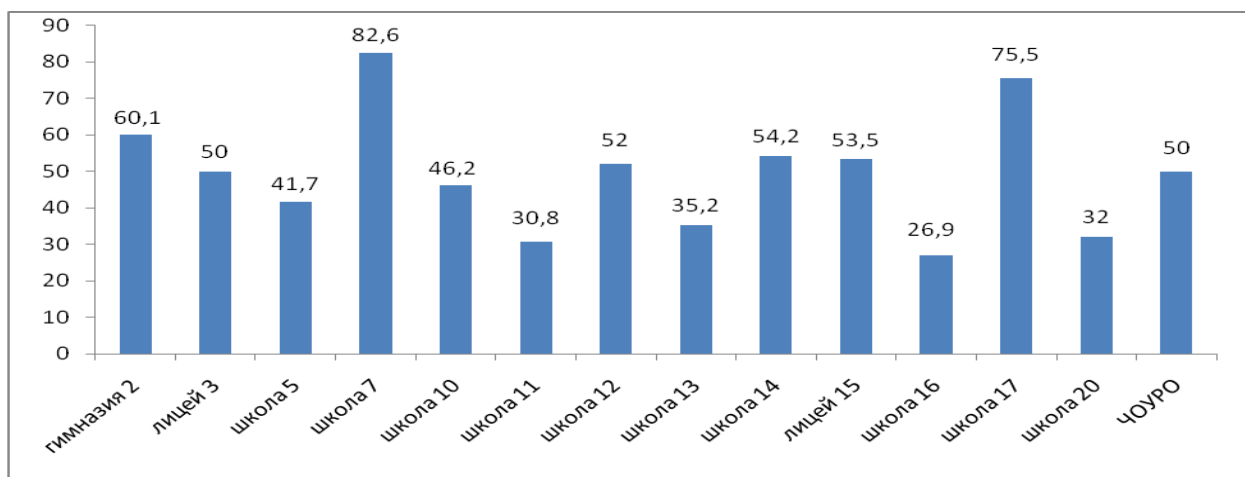
Выполнение задания № 2 по ОбОО, %



Данное задание предусматривало проверку знаний грамматических признаков частей речи. В большинстве ОбОО учащиеся показали базовый и повышенный уровень знаний. Пониженный уровень зафиксирован в школах №№ 5, 7 и 13.

Задание № 3 ставило целью проверку навыков соблюдения грамматических норм языка. Результаты выполнения диагностической работы по заданию представлены на *рис.21*. Средний процент успешности выполнения задания один из худших – **48%**.

Выполнение задания № 3 по ОбОО, %

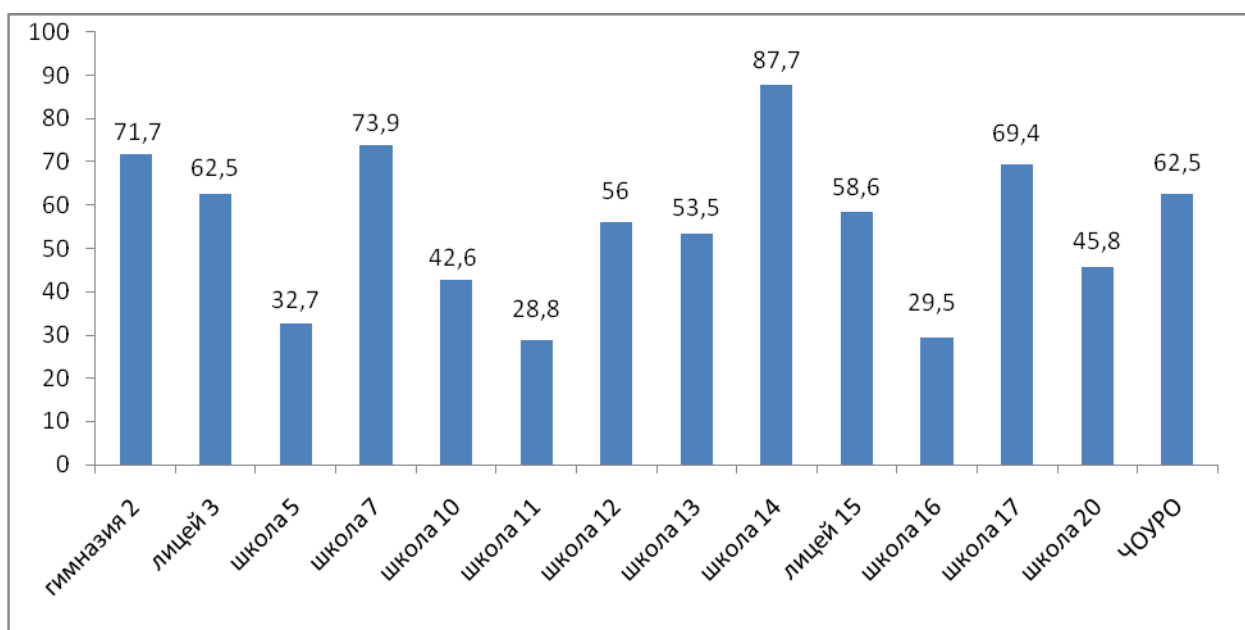


Только в двух ОбОО показан повышенный уровень сформированности навыков (школы №№ 7, 17). Ниже базового уровня показаны результаты в школах №№5, 10, 11, 13, 20. Недостаточно сформированы знания у учащихся школы № 16.

Задание № 4 проверяло умение работать с орфограммой «Правописание Н и НН в суффиксах прилагательных». Результаты выполнения диагностической работы по заданию № 4 представлены ниже (рис.22). Средний процент успешности выполнения задания по городу составил **54,0%**, что соответствует базовому уровню.

Рис. 22

Выполнение задания № 4 по ОбОО, %

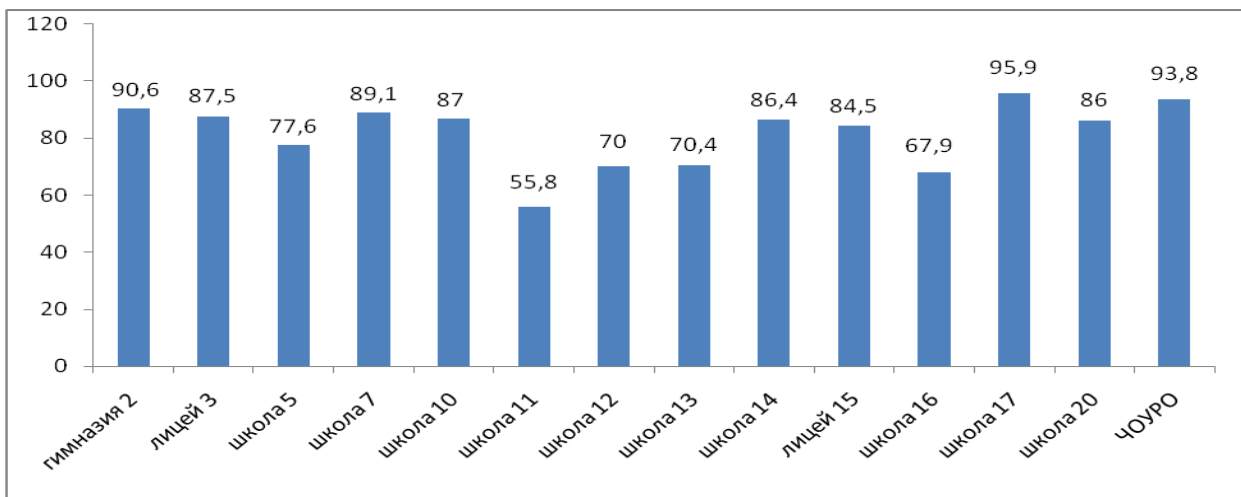


На повышенном уровне справились с данным заданием учащиеся школы № 14. Пониженный уровень зафиксирован в работах учащихся школ №№ 5, 10, 20. Недостаточно сформированы знания у учащихся школ №№ 11, 16.

Задание № 5 проверяло уровень сформированности навыка работы с орфограммой «Правописание приставок ПРЕ- и ПРИ-». Данное задание выполнено на повышенном уровне. Средний процент успешности выполнения задания № 5 по городу составил **80,5%**. Результаты выполнения представлены на *рисунке 23*

Рисунок 23.

Выполнение задания № 5 по ОБОУ, %

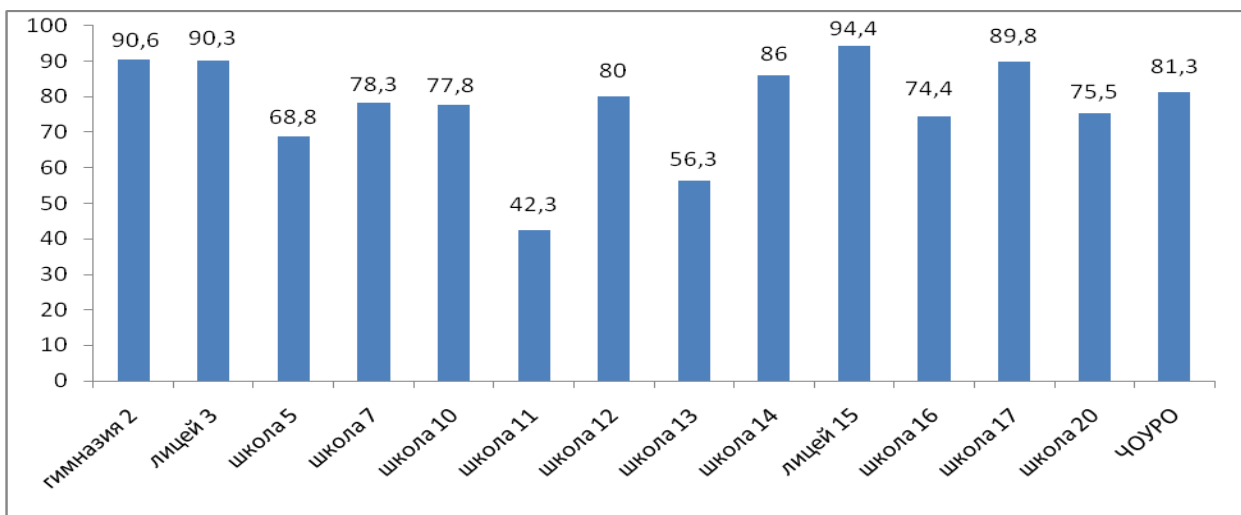


Повышенный уровень при выполнении задания показали учащиеся большинства ОБОУ. Базовый уровень сформированности навыка зафиксирован в школах №№ 11, 12, 13, 16. Анализ показал, что многие учащиеся, найдя правильный ответ, испытали затруднение с объяснением выбора.

Выполнение **задания № 6** направлено на выявление уровня сформированности навыка в выборе слитного и раздельного написания слов с НЕ. Результаты выполнения данного задания представлены на *рис.24*. Средний процент успешности выполнения по городу составил **77,5%**.

Рис. 24.

Выполнение задания № 6 по ОБОУ, %

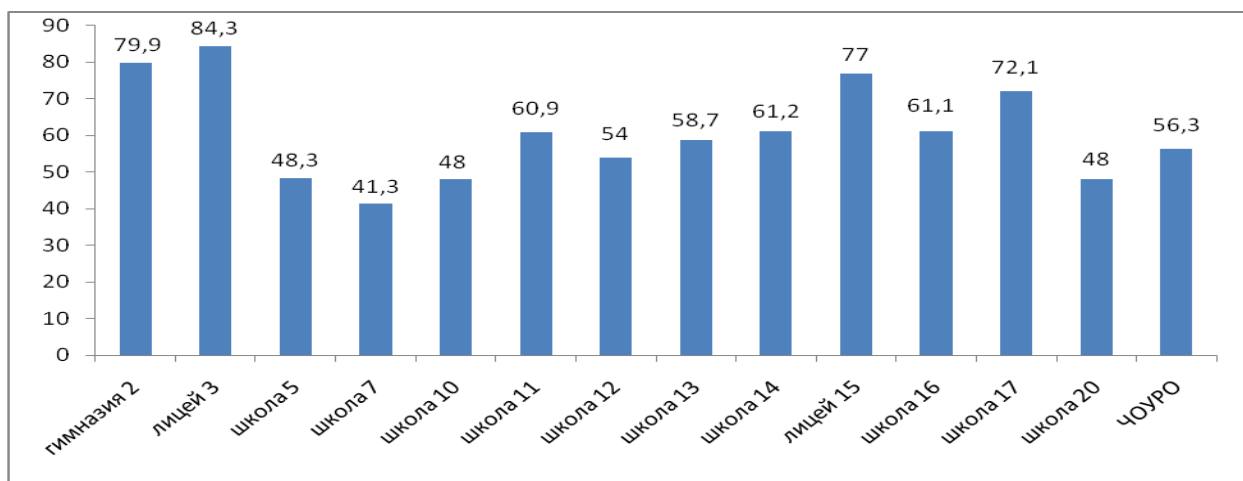


В большинстве школ города показаны высокие результаты. Не преодолели показатель повышенного уровня лишь учащиеся школ №5, 13, 16, учащиеся школы № 11 имеют пониженный уровень сформированности данного навыка.

Задание № 7 направлено на проверку знаний, связанных с морфологическим разбором. Результаты выполнения данного задания представлены на *рис.25*. Средний процент успешности выполнения задания по городу составил **62%**.

Рисунок 25.

Выполнение задания № 7 по ОБОУ, %

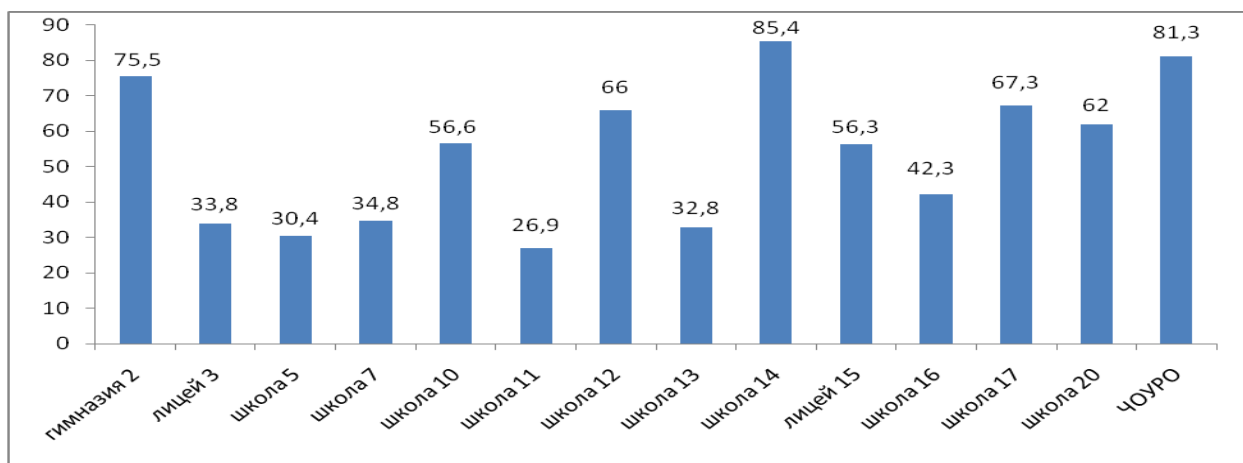


Только учащиеся гимназии № 2, лицеев №№ 3, 15 показали повышенный уровень владения навыком анализа слова как части речи, базовый уровень – у учащихся школ №№ 11, 12, 13, 14, 16, 17 и православной гимназии. Пониженный уровень зафиксирован в показателях школ №№ 5, 7, 20.

Проверка умения определять постановку знаков препинания в предложениях с прямой речью заложена в основу **задания № 8**. Средний процент успешности выполнения задания по городу составил **51,1%**. Результаты выполнения задания представлены на диаграмме (*рис.26*).

Рисунок.26.

Выполнение задания № 8 по ОБОУ, %

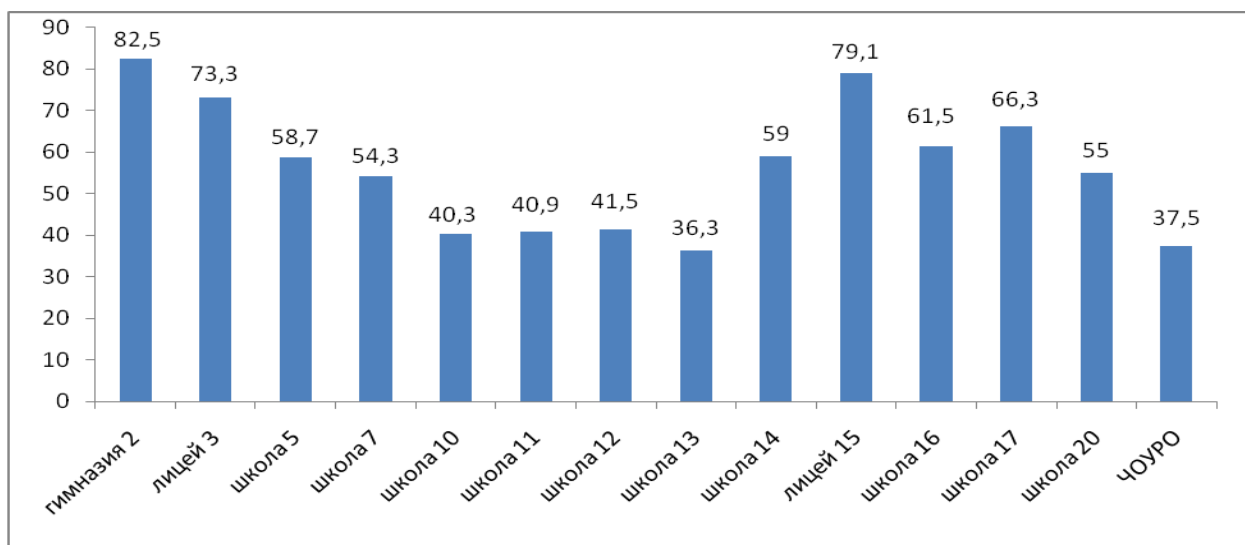


Учащиеся только трёх ОбОО имеют повышенный уровень владения навыком – гимназии № 2, школы № 14 и православной гимназии, а школ №№ 10, 12, 17, 20 и лицей № 15 - базовый. Пониженный уровень зафиксирован в показателях школ №№ 5, 7, 13, 16 и лицей № 3, а недостаточный в школе № 11.

Задание № 9 проверяет уровень овладения орфографическими и пунктуационными навыками. Результаты его выполнения представлены на диаграмме (рис.27). Средний процент успешности выполнения задания составил **58,12%**

Рисунок 27.

Выполнение задания № 9 по ОбОО, %

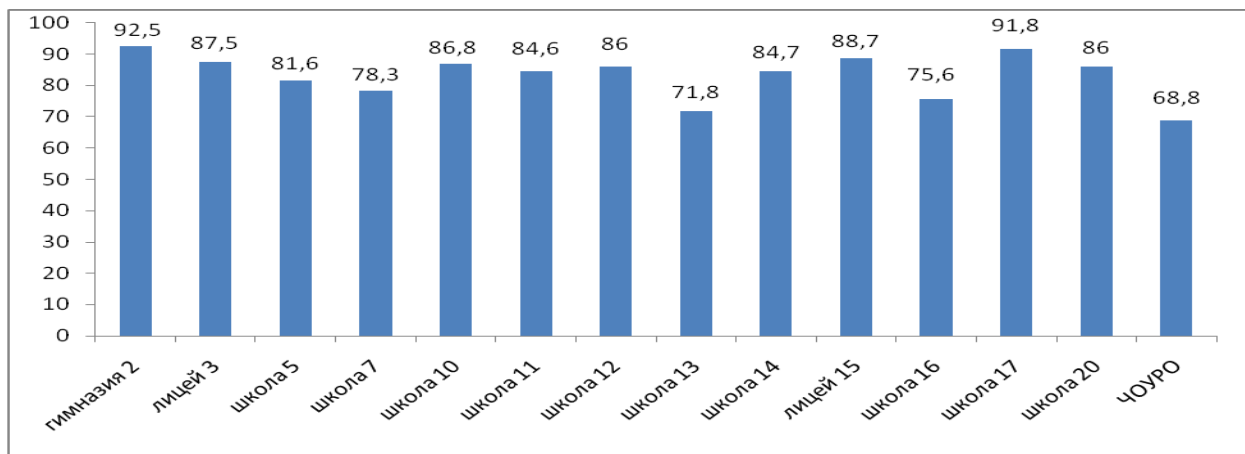


Общий уровень освоения данного навыка – базовый, в то же время в двух ОбОО: гимназии № 2 и лицее № 15 - показатели соответствуют повышенному уровню, а в школах №№ 10, 11, 12, 13 и православной гимназии - пониженному.

Проверке умения определять стиль речи с применением понятия «Речевая ситуация», посвящено **задание № 10**. Средний процент успешности выполнения задания по городу составил **83,6%** - один из лучших. Результативность отражена на рис. 28.

Рисунок 28.

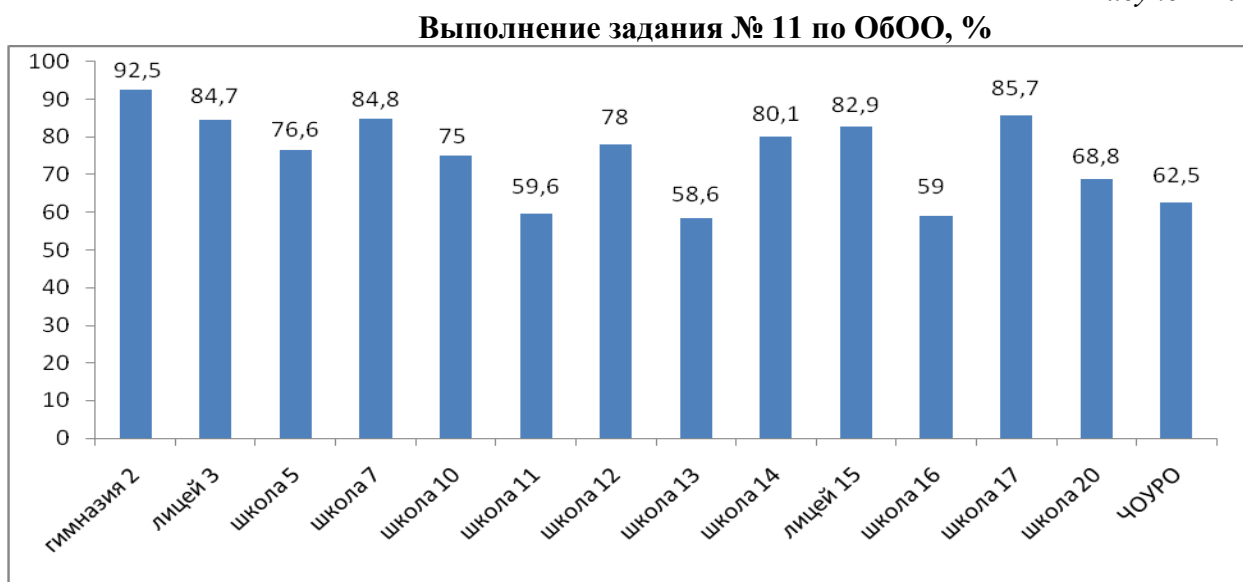
Выполнение задания № 10 по ОбОО, %



В большинстве ОБОУ показан повышенный уровень освоения навыка. Только в школе № 13 и православной гимназии, показатель сформированности навыка имеет базовый уровень.

Выявление уровня освоения словообразовательного навыка предусматривает **задание №11**. Результаты выполнения задания представлены на диаграмме (рис.29). Средний процент успешности выполнения задания составил **74,9%**.

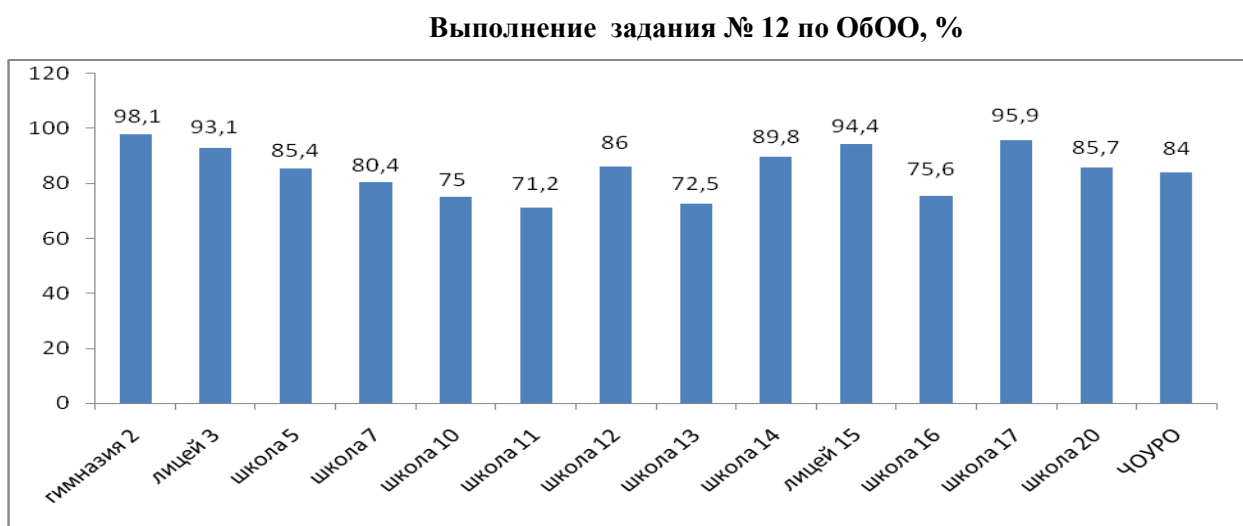
Рисунок 29.



Общий уровень освоения данного навыка – базовый, близкий к повышенному. На базовом уровне зафиксированы результаты в школах №№ 10, 11, 13, 16, 20 и православной гимназии. Наилучший результат показан учащимися гимназии № 2.

Задание № 12 направлено на проверку сформированности умения находить в тексте слово по его значению. Результаты выполнения задания представлены на диаграмме (рис.30). Средний процент успешности выполнения задания составил **85,0%** - лучший показатель.

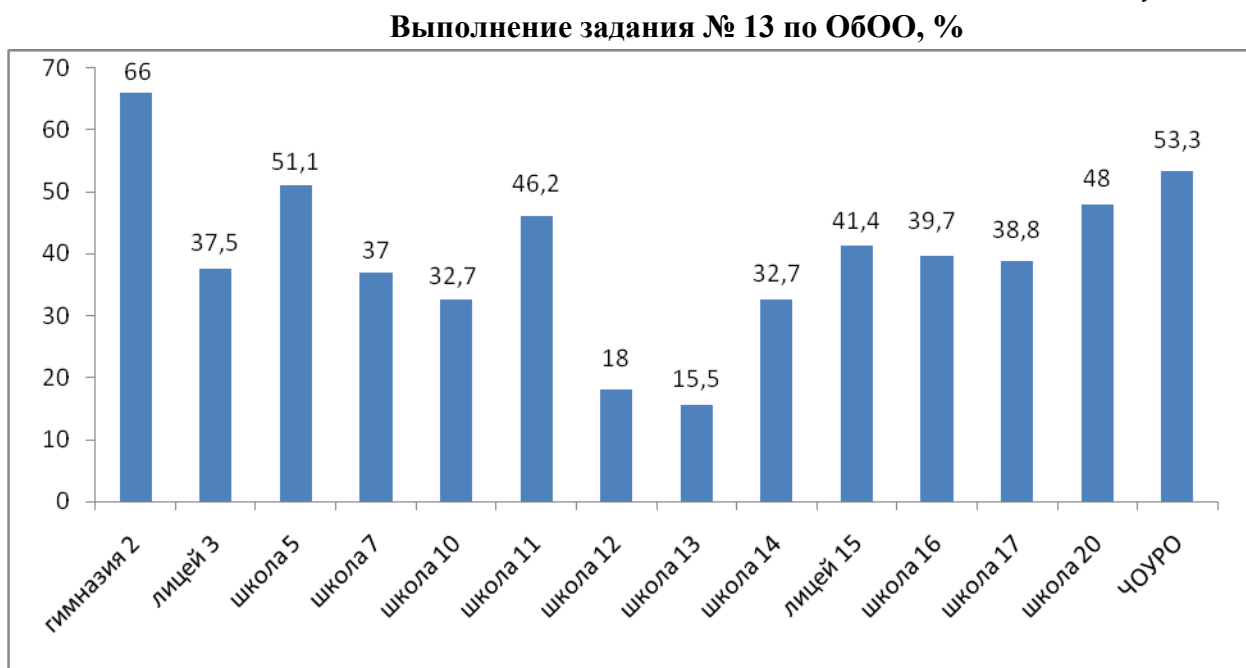
Рис. 30.



Общий уровень приобретения умений и навыков по этому разделу – повышенный, только у учащихся школ № 10, 11, 13 – базовый уровень.

На выявление уровня сформированности умения определять виды осложнений предложения было направлено **задание № 13**. Результаты его выполнения представлены на *рисунке 31*. Средний процент успешности составил **38,6%** - худший показатель.

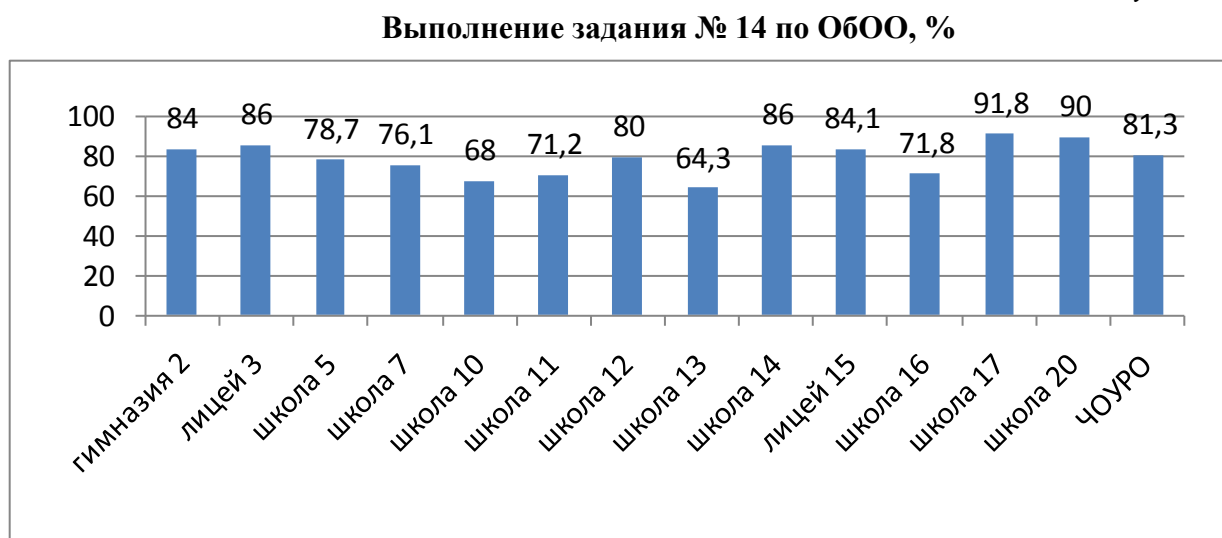
Рисунок 31.



На базовом уровне сформированность навыка показали учащиеся гимназии № 2, школы № 5 и православной гимназии. Недостаточный уровень выявлен в школах №№ 12, 13.

Задание № 14 связано с определением уровня сформированности знаний о строении текста и лексико-грамматических связях в нём. Показатель успешности по городу составил **79%**. Результаты его выполнения представлены на *рисунке 32*

Рисунок 32.



Учащиеся большинства ОбОО показали повышенный уровень сформированности навыка. Базовый уровень зафиксирован в школах №№ 10, 11, 13, и 16.

Выводы:

1. В диагностировании приняли участие 415 обучающихся в 5-х классах 8 ОбОО и 782 обучающихся в 6-х классах 15 ОбОО города.

2. Средний балл выполнения работы составил 65,5% - в 5-классах и 63,2% - в 6-х классах (без учёта класса СКК), что соответствует базовому уровню усвоения материала обучающимися.

3. На базовом уровне выполнили работу обучающиеся в школах №№ 5, 10, 11, 12, 14, 16 и православной гимназии. На повышенном уровне – учащиеся гимназии № 2 и школы № 17 (в 6 классе).

4. Анализ результатов диагностики выявил, что в большинстве ОбОО (7 из 9 в 5-х классах и 11 из 14 - в 6-классах) имеются учащиеся со слабым уровнем подготовки и усвоения знаний в соответствии со стандартом. Наибольшее количество в %-ом отношении не справившихся с работой в школах №№ 11 и 14, а также в православной гимназии и школах №№ 7, 11, 13 (в 5 и 6 классах соответственно)

5. Наиболее серьёзные пробелы выявлены в изучении разделов «Морфологические признаки имени существительного» и «Второстепенные члены предложения» (5- классы) и «Грамматические формы имени существительного» и «Однородные члены предложения» (6 классы).

6. Составленные задания предусматривали не только нахождение правильных ответов, но и объяснение их с помощью известных правил. К сожалению, проверка показала, что в большинстве ОбОО дети испытывают в этом вопросе проблемы. Поэтому имеются расхождения (в т.ч. и значительные) в средних баллах в соответствии с этими критериями, и владение требуемыми навыками находится на базовом уровне, а осмысленное употребление этих навыков – значительно ниже.

Рекомендации учителям русского языка:

- 1) Проанализировать результаты, представленные в справке.
- 2) При прохождении программы русского языка в следующих классах обратить внимание на темы, вызвавшие затруднения у учащихся, обеспечить подготовку, соответствующую базовому уровню, планировать занятия с включением материалов для

устранения пробелов у учащихся, показавших недостаточный и пониженный уровень успешности при выполнении диагностических работ.

3) Постоянно работать над пополнением словарного состава учащихся, используя разнообразные виды заданий и форм проведения занятий.

4) Систематически отрабатывать у учащихся навыки фонетического, морфологического и синтаксического разбора.

Рекомендации директорам и заместителям директоров:

1) Довести до сведения учителей содержание данной справки для организации дальнейшей работы по устранению выявленных затруднений.

2) Проанализировать динамику качества обучения учащихся по русскому языку.

3) Запланировать посещение уроков учителей с целью оказания методической помощи.

4) Систематически осуществлять внутришкольный мониторинг учебных достижений учащихся путём проведения запланированных срезовых работ по русскому языку.

5) Обратит особое внимание на чёткое следование учителями рабочей программе, предметному тематическому планированию, целесообразной его корректировке в случае необходимости.

Рекомендации председателям городского и школьных методических объединений:

1) Проанализировать результаты диагностической работы.

2) Запланировать подробный анализ справок на ближайшем заседании МО.

3) Добиваться положительных результатов в обучении через создание системы промежуточного диагностического контроля.

4) Использовать положительный опыт работы образовательных организаций, показавших высокие результаты по итогам диагностической работы, для повышения методической грамотности учителей русского языка в рамках работы методических объединений.

5) Педагогам, сумевшим добиться высоких результатов в определённых видах заданий, поделиться своим опытом подготовки обучающихся, используя в качестве обмена такие формы работы, как открытые уроки, семинары, выступления на заседаниях предметного методического объединения.

б) Размещать материалы обобщённого педагогического опыта на страницах личных сайтов учителей, страницах предметных журналов, сайте МБОУ ДПО МЦ.

Директор

О.А. Королева

Справку составил
методист Ерин О.К.