

## ЗАДАНИЯ

### 10 класс

#### Тестовый раунд

- 1. Какой природный объект объединяет такие страны как Россия и Литва?**  
А. Кандалакшский залив  
Б. Рижский залив  
В. Балтийская коса  
Г. Куршская коса
- 2. Укажите два города России, где в 2018 году будут проходить матчи чемпионата мира по футболу**  
А. Екатеринбург  
Б. Саратов  
В. Краснодар  
Г. Ростов-на-Дону
- 3. Выберите неверное соответствие между районом Земли и местообитанием животного.**  
А. Тропические леса Африки – горилла  
Б. Хвойные леса Северной Америки – медведь гризли  
В. Саванны Африки – кенгуру  
Г. Тропические леса Австралии – коала
- 4. Какой из указанных масштабов карты наиболее детально отображает местность:**  
А. 1:60 000  
Б. 1:100 000  
В. 1:5000 000  
Г. 1:1 000 000
- 5. Что является главным достижением Мартина Бехайма:**  
А. Первая в мире печатная карта  
Б. Первый в мире глобус  
В. Равноугольная проекция  
Г. Энциклопедия античных изданий
- 6. Вулкан, извержение которого уничтожило три древних города – Стабию, Геркуланум и Помпею:**  
А. Этна  
Б. Везувий  
В. Орисаба  
Г. Эльбрус
- 7. Установите соответствие предложенных понятий, различным сферам Земли**

1. Черные курильщики	А. Литосфера
2. Гало	Б. Гидросфера
3. Эль-Ниньо	В. Биосфера
4. Нектон	Г. Атмосфера
- 8. Бурный грязекаменный поток, часто возникающий на окончании ледника при сильных ливнях или при интенсивном таянии снега, перемещающийся по склону и несущий с собой массу камней – это:**  
А. Оползень  
Б. Наводнение  
В. Сель  
Г. Морена
- 9. Какое утверждение неверно?**  
А. Индийский океан имеет самую обширную шельфовую зону  
Б. В Южном океане проходит течение Западных ветров  
В. В Атлантическом океане находится самый длинный срединно-океанический хребет  
Г. В Тихом океане распространена большая часть глубоководных желобов
- 10. Определите по описанию физико-географическую область. Зона вдоль южной окраины крупнейшей пустыни мира. Ксерофильная растительность представлена в основном дерновинными злаками и низкорослыми кустарниками на красно-бурых почвах.**  
А. Намиб  
Б. Декан  
В. Сахель  
Г. Патагония

**11. Определите регион Поволжья по его характеристике.**

«Эта область с атомной электростанцией, пересекается крупной рекой, на правом берегу реки расположен областной центр, в котором развиты машиностроение, нефтепереработка и стекольная промышленность, в городе на противоположном берегу реки производятся троллейбусы». Ответ: \_\_\_\_\_

**12. Выращивание сахарной свеклы на Северном Кавказе России:**

- А. Не развито  
Б. Развито в западной части  
В. Развито в восточной части  
Г. Развито по всей территории района

**13. Выделите важный промышленный узел Центрального экономического района, специализирующийся на машиностроении, химической и нефтеперерабатывающей, легкой промышленности:**

- А. Иваново  
Б. Тверь  
В. Ярославль  
Г. Брянск

**14. Установите соответствие.**

ПРОИЗВОДСТВО ВПК

1. Атомные подводные лодки  
2. Бронетранспортеры (бронемашины)  
3. Вертолеты  
4. Танки

ЦЕНТР

- А. Нижний Тагил  
Б. Северодвинск  
В. Казань  
Г. Арзамас

**15. Какой фактор учитывается при размещении предприятий по производству калийных удобрений?**

- А. Трудовой  
Б. Сырьевой  
В. Энергетический  
Г. Водный

**16. Укажите год, когда в дореволюционной России была проведена Первая всеобщая перепись населения. Ответ: \_\_\_\_\_**

**17. Какой субъект РФ является родиной русского поэта и писателя М.Ю. Лермонтова?**

- А. Ульяновская область  
Б. Самарская область  
В. Пензенская область  
Г. Рязанская область

**18. Морской круиз по маршруту Владивосток – Лос-Анджелес начался 15 июня в понедельник и длился 10 суток. Какого числа теплоход прибыл в Лос-Анджелес?**

- А. 24 июня  
Б. 25 июня  
В. 26 июня  
Г. 27 июня

**19. Из предложенного списка городов выделите два туристских центра Крыма:**

- А. Анапа  
Б. Евпатория  
В. Ейск  
Г. Таганрог  
Д. Керчь

**20. В 1831 г. английский полярный исследователь Джон Росс сделал открытие в Канадском арктическом архипелаге, а 10 лет спустя его племянник Джеймс Росс достиг его антипода в Антарктиде. О каком открытии идет речь?**

- А. Северный магнитный полюс  
Б. Северный полярный круг  
В. Южный магнитный полюс  
Г. Северный географический полюс

**21. Укажите субъект РФ, который граничит сразу с тремя зарубежными государствами (напишите также названия этих трех государств):**

- А. Республика Алтай  
Б. Республика Бурятия  
В. Республика Дагестан  
Г. Республика Якутия

Названия трех государств: \_\_\_\_\_

**22. Представители каких двух народов могут изъясняться друг с другом на своем родном языке?**

А. Марийцы и мордва

В. Ненцы и чукчи

Б. Якуты и осетины

Г. Татары и карелы

**23. Средняя продолжительность жизни в России (укажите верное утверждение):**

А. примерно одинаковая и у мужчин и у женщин

Б. у мужчин больше, чем у женщин

В. у женщин больше, чем у мужчин

**24. Средняя продолжительность жизни (число лет) в России примерно составляет:**

А. 69

Б. 72

В. 79

Г. 85

**25. Студенты географического факультета изучают уникальные ландшафты побережья озера Байкал. Какой из перечисленных заповедников им следует посетить?**

А. Дарвинский

В. Сихотэ-Алинский

Б. Баргузинский

Г. Катунский

**26. Определите республику РФ по следующим данным.**

Столица республики - город миллионер находится на одном из левых притоков реки Камы. Население республики относится к алтайской семье тюркской группы, исповедует ислам. Титульная нация в республике составляет 22%, русских здесь 39%, татар 28%. В столице представлены такие отрасли как авиационное моторостроение, производство вертолетов, нефтехимия и нефтепереработка. Столица является крупнейшим центром нефтепереработки в стране. Республика входит в Уральский экономический район.

Ответ: \_\_\_\_\_

**27. Для какого региона мира характерна формула естественного прироста  $40-14=26$ ?**

А. Африка

В. Зарубежная Европа

Б. Латинская Америка

Г. Северная Америка

**28. Какое соответствие «остров – страна» неверно?**

А. Гренландия – Дания

В. Гаити – Австралийский Союз

Б. Сулавеси – Индонезия

Г. Пасхи – Чили

**29. В России и странах СНГ ряд городов носит высокое звание «город-герой», которые прославились своей героической обороной в годы Великой Отечественной войны. Назовите город-герой России.**

А. Минск

Б. Нижний Новгород

В. Киев

Г. Смоленск

**30. Определите страну по названиям столиц её сухопутных соседей: Пекин, Астана, Ташкент, Душанбе.**

А. Туркменистан

Б. Киргизия

В. Монголия

Г. Афганистан

### БЛАНК ОТВЕТОВ

№	Ответ	№	Ответ	№	Ответ
1		11		21	
2		12		22	
3		13		23	
4		14		24	
5		15		25	
6		16		26	
7		17		27	
8		18		28	
9		19		29	
10		20		30	

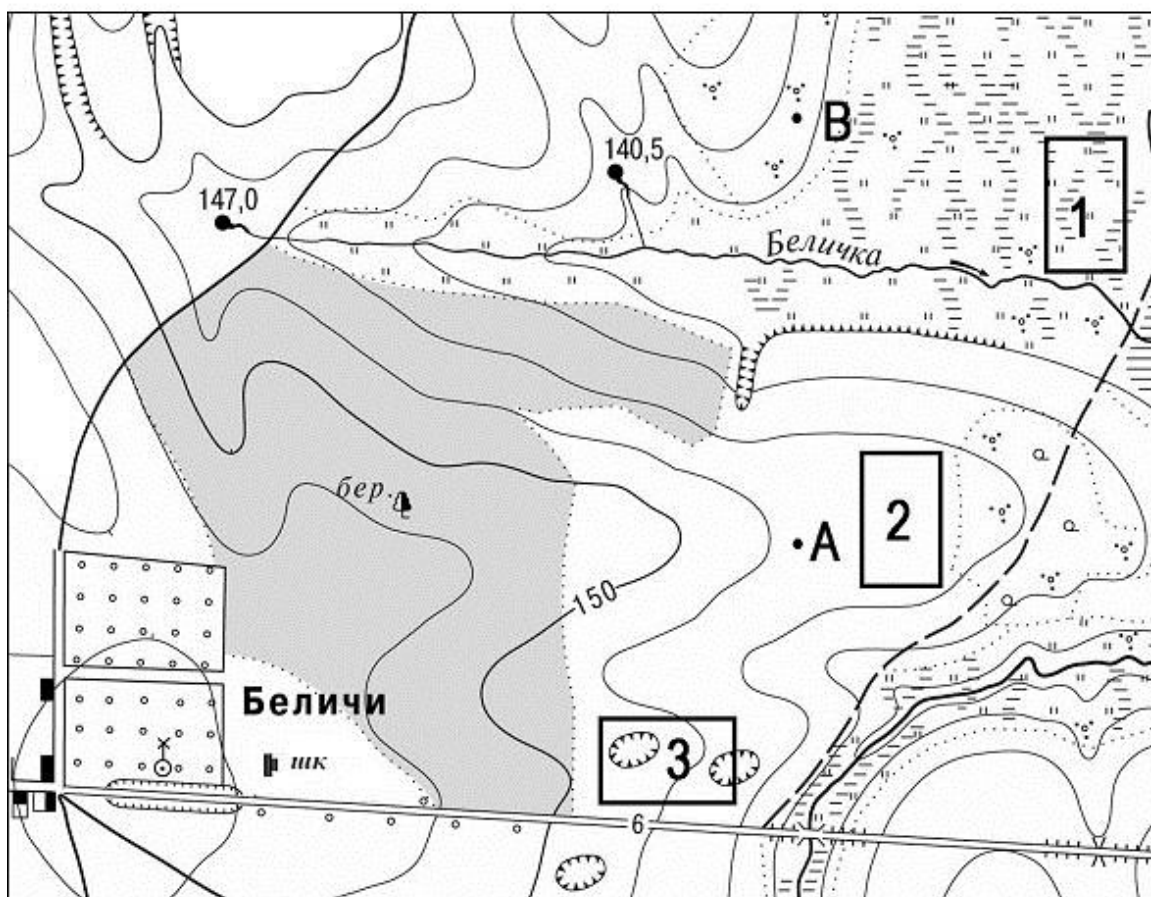
**Максимальное количество баллов – 40.**

#### 10 класс

#### Теоретический раунд

**Задача 1.** Для выполнения задания используйте топографическую карту.

- 1) Определите масштаб карты, если расстояние от точки А до точки В составляет 550 м.  
 Ответ запишите в виде численного и именованного масштаба.  
 \_\_\_\_\_
- 2) Определите азимут и направление, по которому надо идти от школы до родника – истока левого притока Белички. Какое расстояние необходимо пройти?  
 \_\_\_\_\_
- 3) Определите амплитуду абсолютных высот данной местности \_\_\_\_\_
- 4) В каком направлении течет р. Беличка? \_\_\_\_\_
- 5) Назовите все экзогенные геологические процессы характерные для данной местности \_\_\_\_\_  
 \_\_\_\_\_  
 \_\_\_\_\_
- 6) Оцените, какой из участков, обозначенных на карте цифрами 1, 2 и 3, наиболее подходит для устройства тренировочного футбольного поля школьной команды. Для обоснования своего ответа приведите не менее двух доводов.  
 \_\_\_\_\_  
 \_\_\_\_\_  
 \_\_\_\_\_



**Максимальное количество баллов – 13.**

**Задача 2.** Из представленных государств выберите те, которые относятся к карликовым государствам Европы (подчеркните в списке).

***Дания, Андорра, Нидерланды, Лихтенштейн, Либерия, Черногория, Монако, Сан-Марино, Ватикан, Фиджи, Албания.***

Ответьте на вопросы:

1) Из выбранных государств укажите те, которые имеют выход к морю.

Ответ: \_\_\_\_\_

2) Из выбранных государств укажите самое древнее государство Европы в своих современных границах.

Ответ: \_\_\_\_\_

3) Назовите языки, являющиеся официальными в выбранных государствах. Подчеркните язык, который на государственном уровне более не является официальным ни в одной стране.

Ответ: \_\_\_\_\_

4) Название какого из выбранных государств происходит от правящей династии?

Ответ: \_\_\_\_\_

5) Укажите формы правления выбранных государств.

Ответ: \_\_\_\_\_

б) В каких государствах название столиц не совпадает с названием государств? Назовите эти государства и их столицы.

Ответ: \_\_\_\_\_

**Максимальное количество баллов – 11.**

**Задача 3.** В таблице представлены схемы высотной поясности трёх горных систем. Используя данные таблицы и ниже приведенную информацию, определите названия этих горных систем. Назовите высочайшие вершины горных систем **1, 2** и **3**, укажите их высоту над уровнем моря. Горная система **1** относится к территории восьми государств.

Ответ: \_\_\_\_\_

Горная система **2** насчитывает около 300 вулканов, в том числе – 30 действующих.

Ответ: \_\_\_\_\_

Горная система **3** протянулась вдоль южного побережья одноименного полуострова, где плоские платообразные участки вершин называют «яйла».

Ответ: \_\_\_\_\_

Высотная поясность гор

Высота над уровнем моря, м	Горные системы		
	1	2	3
Выше 2600	Гляциально-нивный пояс	Гляциально-нивный пояс	
2500-2600			
2000-2500			
1800-2000	Альпийские луга		
1500-1800	Субальпийские высокогорные луга с кустарниками		
1400-1500	Буково-пихтовые и елово-пихтовые леса	Горная тундра	Горная степь
1200-1400			Буковые леса
1000-1200			Дубовые и сосновые леса
800-1000		Кедровый стланик и субальпийские луга	
500-800	Дубовые и буковые леса	Леса из каменной березы	Дубовые и грабовые леса
до 500 м		Еловые и лиственничные леса	Дубово-можжевельниковые леса с колючими и вечнозелеными кустарниками

**Максимальное количество баллов – 12.**

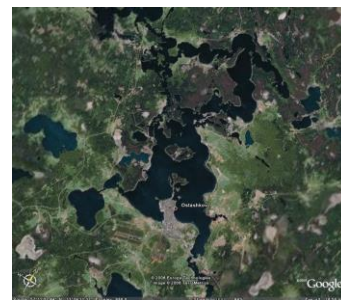
**Задача 4.** По предложенным фрагментам космических снимков определите происхождение котловин озёр. Приведите примеры названия озёр или районы их распространения. Ответ запишите в таблицу.



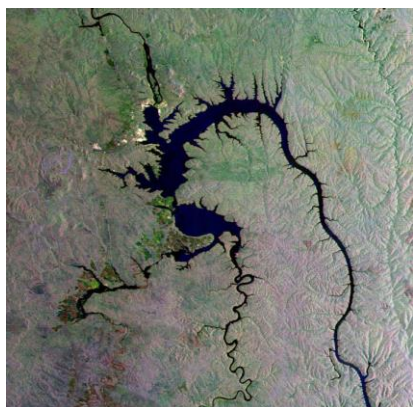
1



2



3



4



5



6

Номер космического снимка	Происхождение котловины озера	Пример озера или район распространения
1		
2		
3		
4		
5		
6		

**Максимальное количество баллов – 12.**

**Задача 5.** Первые города в Нижегородской области появляются еще в XII веке. Современная география городских поселений области насчитывает 28 городов. Каждый из городов имеет свою самобытную историю, современный промышленный потенциал, каждый город узнаваем и неповторим. Попробуйте узнать ряд нижегородских городов по их «визитной карточке», указанной в таблице. Подпишите названные вами города на контурной карте Нижегородской области.

№п/п	Визитная карточка города	Название города
1	В городе ежегодно проходит праздник «Мастеров народных братство» Это самый древний город области	
2	Центр кожевенного производства, здесь ежегодно проходит фестиваль «Город гончаров»	
3	Его относят к ряду моногородов России. Здесь находится Нижегородская ГЭС	

4	Известный в России центр транспортного машиностроения и металлообработки. Издавна славится своими комнатными лимонами, в центре города поставлен памятник лимону	
5	Родина Козьмы Минина, в прошлом центр солеварения	
6	Центральную площадь города украшает величественный Воскресенский собор, созданный архитектором Коринфским. В XVIII веке в городе была открыта первая в России частная художественная школа.	
7	Родина русского поэта Бориса Корнилова, памятник которому установлен на одной из центральных площадей города. Здесь ежегодно проходит праздник «Мастеров народных братство»	
8	Крупный центр нефтехимической промышленности в европейской части России	

**Максимальное количество баллов – 12.**



