

11 класс

Тестовый раунд (40 баллов)

Тестовые задания имеют 4 варианта ответа, из которых правильный только один. Букву выбранного Вами ответа в каждом задании запишите в бланке для ответов.

1. Как называется умение находить стороны горизонта?
А) Навигацией Б) Интерполяцией В) Ориентированием Г) Масштабированием
2. Какой временной период соответствует эпохе Великих географических открытий?
А) конец XIV – начало XV вв.; Б) середина XV – до середины XVII вв.;
В) начало XIX века; Г) начало XVII – конец XVIII вв.
3. Какая из перечисленных географических наук зародилась в Древней Греции в результате развития мореплавания и торговли?
А) Страноведение; Б) География населения; В) Картография; Г) Океанология.
4. Какова причина возникновения приливов и отливов на земле?
А) действие силы притяжения луны на земную поверхность;
Б) вспышки на Солнце;
В) действие силы притяжения других планет на земную поверхность;
Г) антропогенная деятельность человека.
5. Легендарный мореплаватель, руководитель первой русской кругосветной экспедиции, автор первого «Атласа Южного моря», «Атласа морского путешественника», трехтомного сочинения «Путешествие вокруг света».
А) И.Ф. Крузенштерн Б) Ф. Ф. Беллинсгаузен В) В. В. Врангель Г) В. Беринг
6. В каком субъекте РФ начиналось знаменитое путешествие Афанасия Никитина «хождение за три моря»?
А) Новгородская область Б) Московская область
В) Псковская область Г) Тверская область
7. Выберите страну, где крупнейший по численности город не является официальной столицей.
А) Пакистан Б) Индонезия В) Бангладеш Г) Непал
8. Определите страну по названиям столиц её сухопутных соседей: Мехико, Бельмопан, Тегусигальпа, Сан-Сальвадор.
А) Гватемала Б) Ямайка В) Никарагуа Г) Панама
9. Узнайте субъект РФ по перечисленным объектам: Херсонес Таврический, Сапун-гора, памятник затопленным кораблям, Балаклава.
А) Новороссийск Б) Севастополь В) Таганрог Г) Калининград
10. Какая пара стран является крупнейшими импортерами оружия в мире:
А) США и Россия Б) Китай и Индия
В) Венесуэла и Саудовская Аравия Г) Франция и Германия
11. Какой архипелаг является независимым государством?
А) Багамские острова Б) Острова Баунти В) Балеарские острова Г) Бермудские острова
12. Местонахождение какого объекта всемирного культурного наследия ЮНЕСКО указано неверно?
А) Древний город инков Мачу Пикчу - Колумбия

- Б) Монастыри Метеоры - Греция
В) Деревни с укрепленными церквями в Трансильвании - Румыния
Г) Ветряные мельницы в районе Киндердейк-Элсхаут - Нидерланды
13. Для каких широт наиболее характерны смерчи и тайфуны?
А) Экваториальных Б) Тропических В) Умеренных Г) Полярных
14. Где расположена самая низкая точка Восточно-Европейской равнины?
А) На берегу Финского залива Б) На Кольском полуострове
В) На Мещерской низменности Г) На Прикаспийской низменности
15. У восточного побережья Австралии располагается национальный парк...
А) Какаду Б) Тонгариро В) Казиранга Г) Большой Барьерный риф
16. В каком из регионов можно встретить следующий геологический разрез (описан от поверхности вниз, указана мощность отложений): а) почвенный слой - 0,2 м; б) песчано-валунная морена - 2 м; в) протерозойские и архейские граниты - 200 м?
А) Великая Китайская равнина Б) Равнины северной Финляндии
В) Плоскогорье Декан Г) Причерноморская низменность
17. Студенты географического факультета изучают природу полупустынь и пустынь умеренного пояса России. Какой из перечисленных заповедников им следует посетить?
А) Азас Б) Черные земли В) Ростовский Г) Кивач
18. Какой город Нижегородской области специализируется на производстве сахара?
А) Сергач Б) Лукоянов В) Арзамас Г) Перевоз
19. Какая страна имеет границы только с Бразилией и Аргентиной?
А) Колумбия Б) Парагвай В) Венесуэла Г) Уругвай
20. Найдите ошибку в месторождениях полезных ископаемых России.
А) Туймазинское - нефть Б) Верхнекамское – каменный уголь
В) Удоканское – медная руда Г) Михайловское – железная руда
21. В каких городах России выпускают автобусы?
А) Набережные Челны и Ульяновск Б) Калуга и Санкт-Петербург
В) Мытищи и Энгельс Г) Голицыно и Павлово
22. Кто из российских ученых-географов написал фантастические романы «Земля Санникова» и «Плутония»?
А) Н.М. Пржевальский Б) П.П. Семенов-Тянь-Шанский
В) В.И. Вернадский Г) В.А. Обручев
23. Где на Земле можно встретить гуанако и опоссума?
А) Африка Б) Австралия В) Южная Америка Г) Юго-Восточная Азия
24. Найдите ошибку в географии компактного проживания народа.
А) Масаи - ЮАР Б) Алеуты – США В) Каталонцы – Испания Г) Айны - Япония
25. Выберите понятие, отражающее взаимоотношения между разными этническими группами населения.
А) Сегрегация Б) Ассимиляция В) Интеграция Г) Депопуляция

26. Какая страна дает 40% промышленной продукции Африки?
А) Египет Б) ЮАР В) Нигерия Г) Алжир
27. Какие страны не входят в Европейский Союз?
А) Хорватия, Мальта Б) Кипр, Словакия В) Исландия, Сербия Г) Румыния, Украина
28. Выберите тройку государств - мировых лидеров по экспорту оливкового масла.
А) Испания, Италия, Греция Б) Франция, Турция, Тунис
В) Марокко, Болгария, Румыния Г) Египет, Израиль, Иран
29. Найдите ошибку в географии аэропортов мира.
А) Хитроу - Лондон Б) Имени Джона Кеннеди - Вашингтон
В) Имени Шарля де Голля – Париж Г) Пулково – Санкт-Петербург
30. По производству хлопчатобумажных тканей в мире лидирует...
А) Турция Б) Бангладеш В) Индия Г) Китай
31. Самая крупная городская агломерация Китая...
А) Пекин Б) Шанхай В) Харбин Г) Тяньцзинь
32. Какие страны Европы входят в пятерку лидеров по производству бумаги?
А) Германия, Финляндия Б) Франция, Великобритания
В) Швеция, Норвегия Г) Чехия, Польша
33. Узнайте муниципальный район Нижегородской области по перечисленным объектам: памятник лимону, река Ока, производство ножей и ножниц.
А) Павловский Б) Богородский В) Вачский Г) Володарский
34. Какое утверждение характеризует Новую Зеландию?
А) Главные отрасли международной специализации – растениеводство и пищевая промышленность
Б) Столица страны – город Брисбен
В) Крупнейший экспортер консервов, замороженного мяса, сливочного масла
Г) Страна расположена на Западном и Восточном островах
35. Что такое НАФТА?
А) Лига арабских государств
Б) Североамериканская зона свободной торговли
В) Ассоциация государств Юго-Восточной Азии
Г) Общий рынок стран Южной Америки
36. Какая особенность экономики не характерна для Китая?
А) По производству электроэнергии входит тройку стран-лидеров в мире
Б) Занимает первое место в мире по выплавке стали
В) В энергетике на долю АЭС приходится около 75% вырабатываемой электроэнергии
Г) Это крупнейший производитель зеленого чая в мире
37. Какое утверждение ошибочно для США?
А) Штат Вашингтон находится на западе страны
Б) Айдахо – картофельный штат США
В) В состав страны входит 55 штатов
Г) Аризона – штат Большого Каньона Колорадо
38. Определите неверное соответствие туристский центр – страна.

- А) Касабланка – Марокко Б) Инсбрук – Австрия
В) Тенерифе – Греция Г) Юрмала - Латвия

39. Какое утверждение неверно?

- А) Зимбабве, Ботсвана, ЮАР экспортируют шерсть, каракуль, кожи.
Б) Демократическая республика Конго является крупнейшим поставщиком на мировой рынок олова, урана, меди, алмазов.
В) Гана и Кот-д-Ивуар – крупнейшие мировые производители арахиса.
Г) Кения экспортирует кофе и чай.

40. Определите по описанию страну мира. Эту страну омывают воды двух океанов и трех морей (в одном из них добывают полезное ископаемое, а два других - самые теплые в океане). Береговая линия с многочисленными островами и заливами составляет 2650 км. С северо-востока на юго-запад протянулись горы, низменностей мало. Страна дала миру известных путешественников. Наиболее распространенные виды спорта — конькобежный, лыжный и парусный. Это родина коньков и лыж, ее девиз — «Вся страна на лыжах».

- А) Финляндия Б) Норвегия В) Исландия Г) Швеция

Бланк ответов

№	ответ	№	ответ	№	ответ	№	ответ
1		11		21		31	
2		12		22		32	
3		13		23		33	
4		14		24		34	
5		15		25		35	
6		16		26		36	
7		17		27		37	
8		18		28		38	
9		19		29		39	
10		20		30		40	

Максимальное количество баллов – 40.

11 класс

Аналитический раунд (60 баллов)

Задача 1. Для ответа на вопросы используйте топографическую карту.

1. Определите географические координаты церкви в селе Глухово с точностью до секунд.

2 балла

2. Определите самый крупный населённый пункт на изображённой территории. Приведите два аргумента, подтверждающих выбор.

2 балла (1 балл за верное указание населённого пункта, по 0,5 балла за объяснение)

3. Определите истинный азимут направления от моста через реку Лутосня в квадрате 4482 на мост в квадрате 4284. Назовите характеристики указанных мостов.

3 балла (1 балл за определение азимута, по 1 баллу за правильную характеристику каждого моста)

4. На представленной территории располагается три детских оздоровительных лагеря. На летнюю смену в эти лагеря направляются 3 группы учащихся: футбольная команда, клуб юных орнитологов, отряд «Лесничий», чтобы попрактиковаться в своих умениях. Определите, в какой из лагерей направляется каждая группа (укажите номер квадрата лагеря и приведите минимум 1 аргумент, объясняющий ваш выбор). Ответ запишите в таблицу.

Группа учащихся	Номер квадрата расположения лагеря	Объяснение
футбольная команда		
клуб юных орнитологов		
отряд «Лесничий»		

3 балла (по 1 баллу за каждый верный ответ)

5. Определить масштаб карты. Привести не менее двух способов определения масштаба карты по имеющимся данным.

3 балла (1 балл за верный масштаб, по 1 баллу за способ определения)

6. Определите, в какой природной зоне располагается изображённая на карте местность. Свой ответ аргументируйте. 2 балла (1 балл за верное указание природной зоны, 1 балл за доказательство)

Максимальное количество баллов – 15.



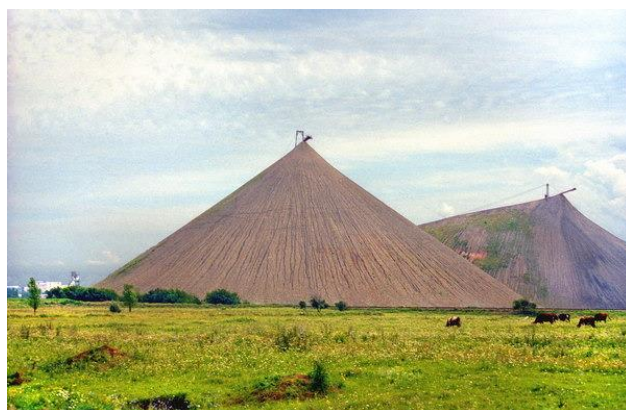
1



2



3



4



5



6

Задача 2. Определите формы рельефа, изображенные на рисунках 1-6. Назовите экзогенные рельефообразующие процессы, в результате действия которых образовались данные формы рельефа. Ответ запишите в таблицу.

№	Название формы рельефа	Экзогенный рельефообразующий процесс
1		
2		
3		
4		
5		
6		

Максимальное количество баллов – 12.

Задача 3.

Прочитайте текст и ответьте на вопросы.

В настоящее время эту продукцию в России выпускает около трех десятков предприятий, расположенных главным образом в 14 регионах страны.

Для получения этой продукции древесина подвергается специальной обработке – химической или механической. Существует два основных технологических способа производства этой продукции: кислый – из малосмолистых пород (ели, пихты) и щелочной – из любого вида растительного сырья.

Эта продукция используется для получения искусственных волокон (вискозы, ацетата, медно-аммиачного шёлка, искусственной шерсти), а также для производства бумаги, пластмасс, кино- и фотоплёнок, лаков, бездымного пороха и т.д.

В СССР некоторые производители этой продукции располагались вне лесной зоны – Астрахань, Кзыл-Орда, Измаил, но в современной России таких предприятий нет.

Вопросы:

1. Назовите продукцию лесохимического комплекса, о которой идет речь в описании.

2. Перечислите главные факторы размещения ее производства.

3. Укажите два субъекта РФ, на которые приходится более 60% отечественного выпуска этой продукции.

4. Назовите не менее трёх примеров крупных комбинатов по производству этой продукции в России.

5. Какое сырьё использовалось для производства этой продукции в Астрахани, Кзыл-Орде и Измаиле в советское время?

6. Назовите два федеральных округа, в которых нет производства этой продукции.

Максимальное количество баллов – 10.

Задача 4.

В таблице приведены описания российских городов – административных центров субъектов РФ - национально-территориальных образований. Впишите в таблицу названия этих городов и субъектов РФ, центрами которых они являются.

№ п/п	Описание города	Город	Название субъекта РФ
1	Город расположен на правом берегу реки в 75 км от её впадения в озеро, который один из местных народов тунгусо-манчжурской группы называет «Ламу» («море»). Благодаря выгодному географическому положению город ещё в дореволюционной России стал крупным торговым центром региона. Здесь проводилась знаменитая ярмарка, имевшая международное значение. В настоящее время город является крупнейшим культурным и промышленным центром не только субъекта РФ, но и своего региона.		

2	Это один из самых малых городов в России. Его численность населения на 01.01.2017 г. составляла 7,8 тыс. человек. Город был основан в 1995 г. для выполнения административных функций, а с конца 2000 г. является столицей одного из субъектов РФ. Основные градообразующие организации города – это законодательные, представительские и административно-хозяйственные.		
3	На месте этого города в 1853 г. в балке с небольшой речкой была создана одноимённая лесная плантация. В 1865 г. здесь образовано село с тем же названием, переводящимся на русский язык «песок», «песчаный». В начале XX в. это село славилось ярмарками скота. В 1927 г. здесь начинается строительство новых хозяйственных объектов, а к 1928 г. оно получает статус города. С 1991 г. первый глава субъекта РФ много сделал для превращения города в шахматную «столицу» мира.		
4	Этот город расположен на берегу большого красивого озера. В 1703 г. здесь была основана слобода при строительстве железоделательного и пушечнолитейного завода. С 1801 г. город стал центром Олонецкой губернии. В его окрестностях находятся знаменитый равнинный водопад, высотой около 11 м, и первый российский бальнеогрязевой курорт «Марциальные воды», существующий с 1719 года.		
5	Этот город был основан как военное укрепление в 1584 г. на р. Малая Кокшага и получил название «Царёв город на Кокшаге» – Царёвококшайск. В годы Великой Отечественной войны сюда были эвакуированы некоторые заводы, что дало мощный толчок промышленному и социально-экономическому развитию города. В настоящее время здесь работают крупные военные заводы, на которых производят высокотехнологическое оружие. Имеются крупные предприятия пищевой и лесной промышленности.		
6	Этот город основан в 1914 г. и до 1918 г. назывался Белоцарск, в 1918–1926 гг. – Хем-Белдыр, а с 1926 г. получил современное имя. Он расположен у места слияния двух рек – Бий-Хем и Каа-Хем, образующих в результате р. Улуг-Хем. Место, где расположен данный город, является географическим центром Азии. В знак этого на берегу р. Улуг-Хем установлен трёхгранный обелиск, в основании которого находится мраморный постамент с земным шаром.		
7	В 1675 г. в центре обширной межгорной котловины казаки основали острог и назвали его по реке, в устье которой он расположен. Титульное население субъекта РФ, столицей которого является город, относится к тюркской группе алтайской семьи. В дореволюционной России его относили к сибирским татарам. В городе много промышленных предприятий. Самое большое из них имеет знаменитого уральского «родственника» в г. Нижний Тагил.		
8	Основой данного города послужил железоделательный завод, построенный в 1760 г., на базе которого с 1807 г. создано оружейное производство. Не случайно населённый пункт называют «оружейной столицей России». Почётным гражданином города был выдающийся советский конструктор стрелкового оружия М.Т. Калашников. Населённый пункт		

	располагается на берегах реки, по которой он назван.		
9	Центр одного из субъектов РФ назван по реке, в устье которой он расположен. Она является притоком реки, на берегах которой стоят четыре города-миллионера, а также этот населённый пункт. При создании одноимённого водохранилища в 1980 г. старая центральная часть города была затоплена. В д. Будайка, входящей в настоящее время в черту данного населённого пункта, родился легендарный командир Красной армии, участник Первой мировой и Гражданской войн – В.И. Чапаев.		
10	Знаменитый русский землепроходец в 1649 г. поставил острог в верховьях крупной судоходной реки, которую местное население называло «Онун» («река»). С 1771 по 1889 гг. острог был заброшен, но в 1889 г. в низовьях той же реки на берегу одноимённого залива, в который она впадает, возник казачий пост Новомариинск. В 1923 г. он получил новое имя по названию реки и древнего острога. Это самый восточный город РФ.		

Максимальное количество баллов – 15.



Задача 5.






Население составляет главное богатство нашей страны. Люди создают материальные и духовные ценности, являются двигателем общественного прогресса.

Нижегородская земля - родина многих и многих людей, которые преумножали вековое наследие предков, созидали новое и трудились на благо родного края и страны. На нижегородской земле жили и оставили свой след и многие известные люди страны.

Из предложенного ниже списка выберите имена только тех известных людей, информация о которых занесена в таблицу. Ответ запишите в таблицу.

Василий Васильевич Докучаев, Николай Иванович Лобачевский, Ростислав Евгеньевич Алексеев, Августин Августинович Бетанкур, Федор Иванович Шаляпин, Иван Кулибин, Александр Васильевич Ступин, Андрей Дмитриевич Сахаров, Аркадий Петрович Гайдар, Александра Викторовна Потанина, Павел Иванович Мельников-Печерский, Аркадий Петрович Гайдар, Валерий Павлович Чкалов, Козьма Минин, Владимир Иванович Даль, Петр Николаевич Нестеров, Алексей Максимович Горький.

№	Портрет	Годы жизни	Заслуги перед отечеством	Ф.И.О.
1		1916-1980	Инженер-изобретатель судов на подводных крыльях типа метеор, ракета, экранопланов, экранолетов, жил и работал в Н.Новгороде.	
2		1758-1824	Архитектор из С-Петербурга, архитектор и строитель Нижегородской ярмарки в 1817-1823 гг. Целью строительства имел создание лучшего торгового комплекса в Европе.	

3		1846-1903	Ученый почвовед, геолог, географ (С-Петербург), руководитель первой в мире комплексной Нижегородской геолого-почвенной экспедиции в 1882-1884 гг.	
4		1873-1938	Оперный певец с мировым именем, выступал на сцене нижегородского драмтеатра, на свои средства в Н.Новгороде построил и содержал школу для детей из бедных семей.	
5		1904-1938	Летчик, родился в селе Василёво на Волге. Впервые в мире осуществил беспосадочный перелет из Москвы через Северный полюс в Ванкувер (США)	
6		1735-1818	Механик-самоучка, изобретатель, 30 лет заведовал механической мастерской Петербургской академии наук, его называли «нижегородский архимед».	
7		1921-1989	физик, правозащитник, работал в г. Саров, лауреат Нобелевской премии мира, находился в политической ссылке в городе Горьком в 1980-1986 гг.	
8		1843-1893	Географ, путешественница, исследователь Центральной Азии, родилась в Н.Новгороде.	

Максимальное количество баллов – 8.